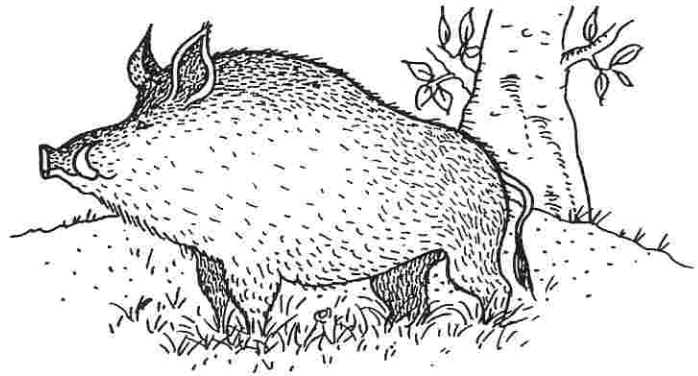


Gwenaëlle TROLEZ
Professeur des écoles
Licenciée es sciences naturelles

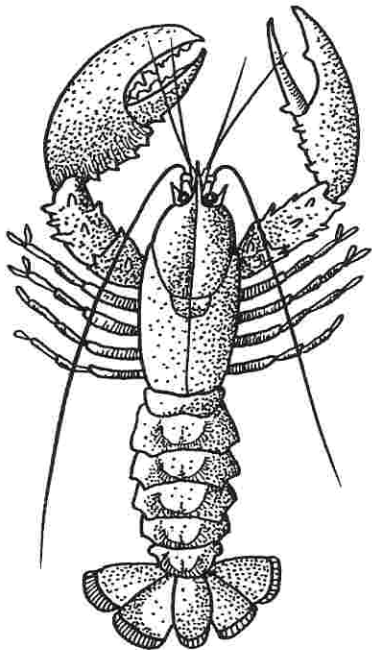
Ecole Georges BRASSENS
Rue des Guigneveaux
77720 MORMANT
Tél.: 01 64 06 98 38



LECTURE DOCUMENTAIRE

Animalier

CE2



Les Éditions ÉDÉLIOS

Z.A. Le Moulin de Pierre – Route de Loury – 45470 TRAINOU – Tél : 02 38 52 39 90 – Fax : 02 38 65 93 85

PRÉFACE

Le documentaire animalier fascine les enfants. Et pourtant ce type de texte est en général très peu exploité en classe.

Ce fichier s'adresse donc aux enseignants désireux de le faire découvrir à leurs élèves ou plus simplement de diversifier leurs supports de lecture. Dans tous les cas, ces fiches permettront aux enfants d'apprendre à lire différemment et d'enrichir leur culture dans ce domaine.

Les fiches se présentent de façon variée et ne sont pas du même type afin que les élèves ne s'habituent pas à un seul mode de présentation.

Certaines traitent d'animaux bien connus des enfants mais dont ils méconnaissent en général le mode de vie (régime alimentaire, reproduction, lieu de vie etc. ...). D'autres présentent des animaux qui leur sont complètement inconnus.

Ces différentes fiches pourront aussi être le point de départ de recherches menées avec les enfants pour approfondir leurs connaissances sur un animal.

Ce fichier est constitué de vingt-cinq fiches documentaires avec leurs corrections.

Vous trouverez selon les fiches :

- des cartes d'identité à compléter
- des questionnaires
- des mots croisés
- des mots mêlés
- des dessins à colorier

L'auteur.

SOMMAIRE

Fiche 1	Le toucan « toco »
Fiche 2	Le kiwi
Fiche 3	Le caméléon
Fiche 4	L'aigle royal
Fiche 5	Le requin blanc
Fiche 6	L'orque
Fiche 7	Le sanglier
Fiche 8	L'okapi
Fiche 9	La tortue géante
Fiche 10	L'ours blanc
Fiche 11	La girafe
Fiche 12	Le lièvre variable
Fiche 13	L'hippopotame
Fiche 14	La pieuvre
Fiche 15	Le homard
Fiche 16	L'étoile de mer
Fiche 17	Le hérisson
Fiche 18	Le pélican
Fiche 19	La hyène tachetée
Fiche 20	Le chien de prairie
Fiche 21	Le paresseux
Fiche 22	Les araignées
Fiche 23	Le doryphore
Fiche 24	Le triton à crête
Fiche 25	La grenouille léopard

Le règne animal

Sans squelette

Les insectes

→ le doryphore

Les mollusques

→ la pieuvre

Les crustacés

→ le homard

Les étoiles de mer

Les araignées

Avec un squelette

Les oiseaux

- le toucan toco
- le kiwi
- l'aigle royal
- le pélican

Les reptiles

- le caméléon
- la tortue géante

Les poissons

- le requin blanc

Les mammifères

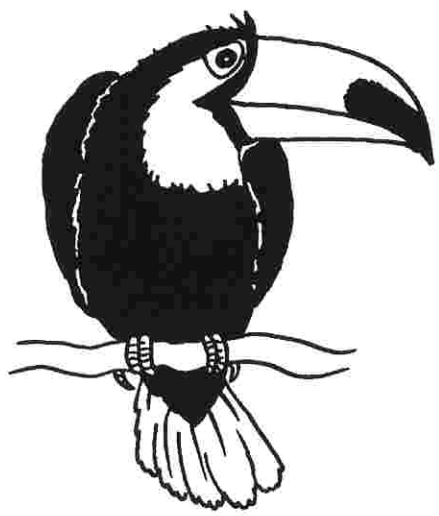
- l'orque
- le sanglier
- l'okapi
- l'ours blanc
- la girafe
- l'hippopotame
- le lièvre variable
- le hérisson
- la hyène tachetée
- le chien de prairie

Les batraciens

- la grenouille
- le triton à crête

LE TOUCAN « TOCO »

Il existe plusieurs espèces de toucan. Ils se différencient par la taille et la longueur de leur bec.



Cet oiseau vit en Amérique du Sud. Il habite dans la forêt amazonienne. Il passe tout son temps dans les arbres où il vole de branche en branche.

Le toucan « toco » a un énorme bec qui est en fait très léger car il est creux.

Le toucan « toco » fait son nid dans un tronc d'arbre. Il creuse seulement là où le bois est mort car son bec est trop fragile.

Parfois, il utilise un trou déjà fait par un pic.

Le toucan « toco » mesure environ 65 cm.

Il est chassé par certains chats sauvages.

Nourriture

Le toucan « toco » grimpe dans les arbres et se sert de son énorme bec pour manger les fruits. Il attrape la nourriture dans son bec, puis il penche la tête en arrière pour l'avaler.

D'autres espèces de toucan mangent des insectes, des araignées et des petits animaux comme des lézards ou des oiseaux.

Reproduction

La femelle pond de deux à quatre œufs. Les parents couvent à tour de rôle. Après l'éclosion, ils apportent la nourriture aux oisillons. Trois semaines plus tard, les petits ouvrent les yeux. Six semaines après, ils quittent le nid et cherchent eux-mêmes leur nourriture.

Carte d'identité

■ Le toucan « toco » est un :

MAMMIFÈRE POISSON

OISEAU REPTILE INSECTE

■ Sur quel continent vit-il ?

EUROPE ASIE OCÉANIE

AFRIQUE AMÉRIQUE DU SUD



■ Où habite t-il ?

■ Comment se déplace-t-il ?

■ De quoi son corps est-il recouvert ?

■ Quelle est la taille du toucan « toco » ?

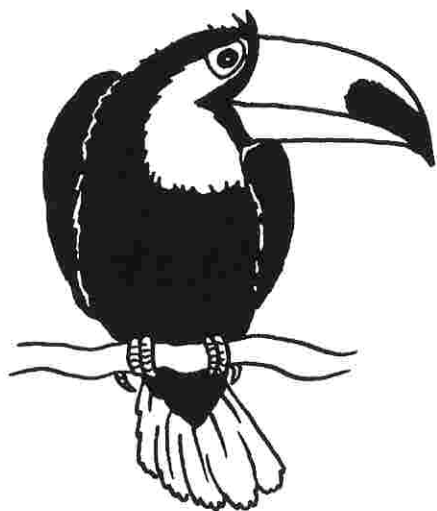
■ De quoi se nourrit-il ?

■ Par qui est-il chassé ?

■ Combien pond-il d'œufs ?

LE TOUCAN « TOCO »

Il existe plusieurs espèces de toucan. Ils se différencient par la taille et la longueur de leur bec.



Cet oiseau vit en Amérique du Sud. Il habite dans la forêt amazonienne. Il passe tout son temps dans les arbres où il vole de branche en branche.

Le toucan « toco » a un énorme bec qui est en fait très léger car il est creux.

Le toucan « toco » fait son nid dans un tronc d'arbre. Il creuse seulement là où le bois est mort car son bec est trop fragile.

Parfois, il utilise un trou déjà fait par un pic.

Le toucan « toco » mesure environ 65 cm.

Il est chassé par certains chats sauvages.

Nourriture

Le toucan « toco » grimpe dans les arbres et se sert de son énorme bec pour manger les fruits. Il attrape la nourriture dans son bec, puis il penche la tête en arrière pour l'avaler.

D'autres espèces de toucan mangent des insectes, des araignées et des petits animaux comme des lézards ou des oiseaux.

Reproduction

La femelle pond de deux à quatre œufs. Les parents couvent à tour de rôle. Après l'éclosion, ils apportent la nourriture aux oisillons. Trois semaines plus tard, les petits ouvrent les yeux. Six semaines après, ils quittent le nid et cherchent eux-mêmes leur nourriture.

Carte d'identité

■ Le toucan « toco » est un :

MAMMIFÈRE POISSON

OISEAU REPTILE INSECTE

■ Sur quel continent vit-il ?

EUROPE ASIE OCÉANIE

AFRIQUE AMÉRIQUE DU SUD

Dessin du toucan

■ Où habite-t-il ?

Il habite dans la forêt amazonienne.

■ Comment se déplace-t-il ?

Il vole.

■ De quoi son corps est-il recouvert ?

Son corps est recouvert de plumes.

■ Quelle est la taille du toucan « toco » ?

Il mesure environ 65 cm.

■ De quoi se nourrit-il ?

Il se nourrit de fruits.

■ Par qui est-il chassé ?

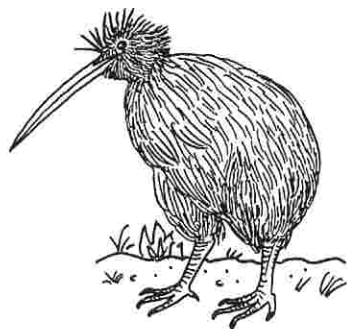
Il est chassé par des chats sauvages.

■ Combien pond-il d'œufs ?

Les femelles pondent de deux à quatre œufs.

LE KIWI

Le kiwi est un oiseau qui vit en Océanie et plus précisément en Nouvelle-Zélande. Il est de la taille d'une poule.



Il habite dans la forêt.

Il ne peut pas voler car ses ailes ne mesurent que 5 cm de long et sont cachées sous son plumage. Par contre, il trotte. Quand il se repose, il niche dans un trou qu'il a creusé dans le sol grâce à ses puissantes griffes.

Le kiwi vit la nuit et ne voit pas bien. Il flaire sa nourriture ce qui est exceptionnel pour un oiseau.

Le kiwi n'a pas ses narines près de sa tête mais au bout de son long bec qu'il utilise pour trouver sa nourriture dans le sol de la forêt.

Il mesure 55 cm et pèse 3 kg. Le mâle et la femelle vivent toute l'année ensemble.

Son corps est couvert de petites plumes qui ressemblent à des poils. Il n'a pas de queue. Le kiwi a de fortes pattes aux grands doigts.

Nourriture

Il se nourrit de vers de terre et d'insectes qu'il attrape avec son long bec.

Quand il est à la recherche de sa nourriture, il pousse des petits cris : kiwi...kiwi...kiwi...

Reproduction

L'œuf du kiwi mesure 13 cm de long et pèse très lourd. Il est énorme par rapport à la femelle. Il est presque aussi gros qu'un œuf d'autruche.

C'est le mâle qui couve l'œuf pondu. Il passe ses journées accroupi, en attendant que le petit sorte de l'œuf. Le poussin se nourrit seul quelques jours après l'éclosion.

Carte d'identité

■ Le kiwi est un :

- MAMMIFÈRE POISSON
- OISEAU REPTILE INSECTE

■ Sur quel continent vit-il ?

- EUROPE ASIE OCÉANIE
- AFRIQUE AMÉRIQUE DU SUD



■ Où habite-t-il ?

■ Comment se déplace-t-il ?

■ De quoi son corps est-il recouvert ?

■ Quelle est la taille du kiwi ? Quel est son poids ?

■ De quoi se nourrit-il ?

■ Comment repère-t-il sa nourriture ?

■ Combien pond-il d'œufs ?

LE KIWI

Le kiwi est un oiseau qui vit en Océanie et plus précisément en Nouvelle-Zélande. Il est de la taille d'une poule.



Il habite dans la forêt.

Il ne peut pas voler car ses ailes ne mesurent que 5 cm de long et sont cachées sous son plumage. Par contre, il trotte. Quand il se repose, il niche dans un trou qu'il a creusé dans le sol grâce à ses puissantes griffes.

Le kiwi vit la nuit et ne voit pas bien. Il flaire sa nourriture ce qui est exceptionnel pour un oiseau.

Le kiwi n'a pas ses narines près de sa tête mais au bout de son long bec qu'il utilise pour trouver sa nourriture dans le sol de la forêt.

Il mesure 55 cm et pèse 3 kg. Le mâle et la femelle vivent toute l'année ensemble.

Son corps est couvert de petites plumes qui ressemblent à des poils. Il n'a pas de queue. Le kiwi a de fortes pattes aux grands doigts.

Nourriture

Il se nourrit de vers de terre et d'insectes qu'il attrape avec son long bec.

Quand il est à la recherche de sa nourriture, il pousse des petits cris : kiwi...kiwi...kiwi...

Reproduction

L'œuf du kiwi mesure 13 cm de long et pèse très lourd. Il est énorme par rapport à la femelle. Il est presque aussi gros qu'un œuf d'autruche.

C'est le mâle qui couve l'œuf pondu. Il passe ses journées accroupi, en attendant que le petit sorte de l'œuf. Le poussin se nourrit seul quelques jours après l'éclosion.

Carte d'identité

■ Le kiwi est un :

MAMMIFÈRE POISSON

OISEAU REPTILE INSECTE

■ Sur quel continent vit-il ?

EUROPE ASIE OCÉANIE

AFRIQUE AMÉRIQUE DU SUD

Dessin du kiwi

■ Où habite-t-il ?

Il habite dans la forêt.

■ Comment se déplace-t-il ?

Il trotte.

■ De quoi son corps est-il recouvert ?

Son corps est recouvert de plumes.

■ Quelle est la taille du kiwi ? Quel est son poids ?

Il mesure 55 cm et pèse 3 kg.

■ De quoi se nourrit-il ?

Il se nourrit de vers de terre et d'insectes.

■ Comment repère-t-il sa nourriture ?

Il flaire sa nourriture.

■ Combien pond-il d'œufs ?

Il pond un œuf.

LE CAMÉLÉON

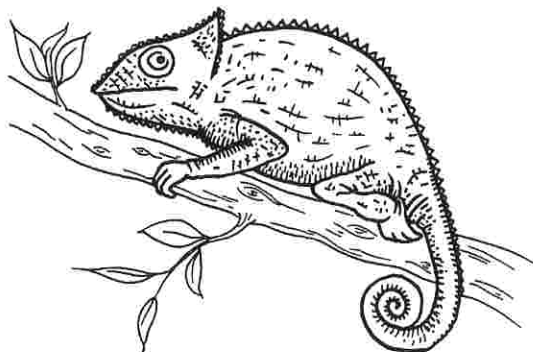
Le caméléon vit en Afrique. Il habite dans les buissons et dans les arbustes, il est très rare de le voir à terre.

Le caméléon est un reptile. C'est donc un animal possédant une colonne vertébrale, des écailles, ayant le sang froid et se déplaçant en rampant.

Avec ses pattes sur les côtés, le caméléon court en se tortillant.

Il n'a pas de paupières. Ses deux gros yeux peuvent tourner dans tous les sens et ne regardent pas forcément au même endroit.

Il peut mesurer jusqu'à 30 cm de long.



Nourriture

Quand un insecte passe à côté de lui, il lance dessus sa langue gluante et l'avale aussitôt. Il ne rate jamais sa proie.

Sa langue est immense, elle est aussi longue que son corps.

Le caméléon a la particularité de pouvoir changer de couleur selon l'endroit où il se trouve pour se fondre dans son environnement.

Quand le caméléon marche sur une branche marron, il est marron. Parmi des feuilles vertes, il est tout vert. Si le caméléon est effrayé, sa peau change aussitôt de couleur.

Reproduction

La femelle pond environ trente petits œufs.

Elle les dépose dans un trou dans le sol sous les buissons et les recouvre de feuilles et de terre.

L'éclosion a lieu dix semaines plus tard et les jeunes grimpent aussitôt aux arbustes.

Carte d'identité

■ Le caméléon est un :

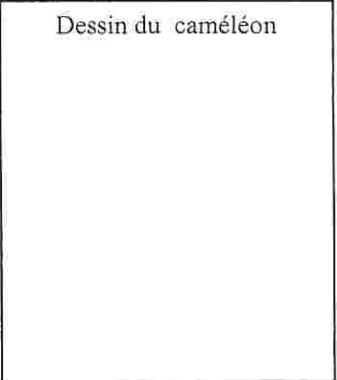
MAMMIFÈRE POISSON

OISEAU REPTILE INSECTE

■ Sur quel continent vit-il ?

EUROPE ASIE OCÉANIE

AFRIQUE AMÉRIQUE DU SUD



■ Où habite t-il ?

■ Comment se déplace-t-il ?

■ De quoi son corps est-il recouvert ?

■ Quelle est sa taille ?

■ De quoi se nourrit le caméléon ?

■ Combien pond-il d'œufs ?

■ Quelle est la particularité du caméléon ?

LE CAMÉLÉON

Le caméléon vit en Afrique. Il habite dans les buissons et dans les arbustes, il est très rare de le voir à terre.

Le caméléon est un reptile. C'est donc un animal possédant une colonne vertébrale, des écailles, ayant le sang froid et se déplaçant en rampant.

Avec ses pattes sur les côtés, le caméléon court en se tortillant.

Il n'a pas de paupières. Ses deux gros yeux peuvent tourner dans tous les sens et ne regardent pas forcément au même endroit.

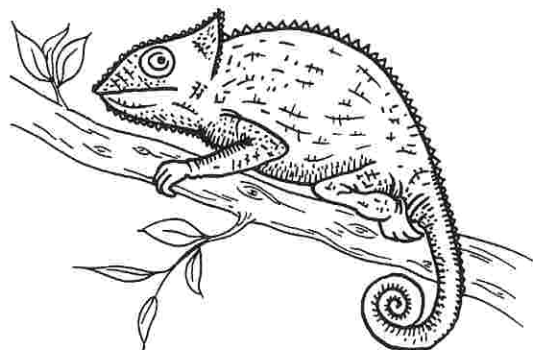
Il peut mesurer jusqu'à 30 cm de long.

Reproduction

La femelle pond environ trente petits œufs.

Elle les dépose dans un trou dans le sol sous les buissons et les recouvre de feuilles et de terre.

L'éclosion a lieu dix semaines plus tard et les jeunes grimpent aussitôt aux arbustes.



Nourriture

Quand un insecte passe à côté de lui, il lance dessus sa langue gluante et l'avale aussitôt. Il ne rate jamais sa proie.

Sa langue est immense, elle est aussi longue que son corps.

Le caméléon a la particularité de pouvoir changer de couleur selon l'endroit où il se trouve pour se fondre dans son environnement.

Quand le caméléon marche sur une branche marron, il est marron. Parmi des feuilles vertes, il est tout vert. Si le caméléon est effrayé, sa peau change aussitôt de couleur.

Carte d'identité

■ Le caméléon est un :

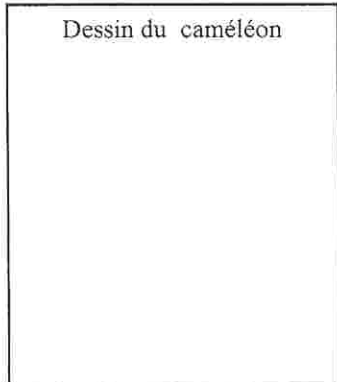
MAMMIFÈRE POISSON

OISEAU **REPTILE** INSECTE

■ Sur quel continent vit-il ?

EUROPE ASIE OCÉANIE

AFRIQUE AMÉRIQUE DU SUD



■ Où habite-t-il ?

Il habite dans les buissons et les arbustes.

■ Comment se déplace-t-il ?

Il se déplace en rampant.

■ De quoi son corps est-il recouvert ?

Son corps est recouvert d'écailles.

■ Quelle est sa taille ?

Il peut mesurer jusqu'à 30 cm de long.

■ De quoi se nourrit le caméléon ?

Il se nourrit d'insectes.

■ Combien pond-il d'œufs ?

La femelle pond environ trente petits œufs.

■ Quelle est la particularité du caméléon ?

Le caméléon peut changer de couleur.

L'AIGLE ROYAL

Cet oiseau est un puissant rapace qui habite dans les grandes régions montagneuses de l'Europe.

L'aigle royal vole haut dans le ciel, il plane et se sert de sa vue perçante pour chercher ses proies. Il peut voir un petit animal de loin. Il pique sur la proie qu'il a repérée, la tue à coups de bec et l'emporte dans les airs grâce à ses puissantes serres.

L'aigle a de grandes pattes avec de longs doigts terminés par des griffes acérées.

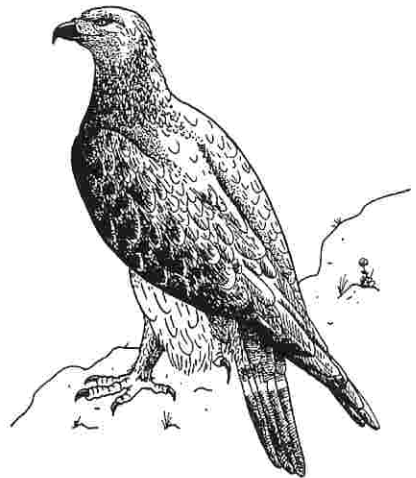
Il a des plumes sur ses pattes jusqu'aux serres.

L'aigle se nourrit d'oiseaux et de petits mammifères.

Comme il n'a pas de dents, il arrache des morceaux de sa proie et les avale directement.

L'aigle pèse environ 5 kg et peut porter dans ses serres une proie de 7 kg.

Au mois de mars, les aigles ramassent des petites branches pour construire un grand nid sur une paroi rocheuse dans un endroit



inaccessible pour les autres animaux et l'homme.

La femelle pond un à deux œufs dans le nid. Les œufs sont couvés à tour de rôle par le mâle et la femelle.

Les aiglons naissent au bout d'un mois et demi. C'est le père qui chasse. La mère met en pièces les proies pour donner des morceaux aux petits.

L'élevage est long, souvent un seul petit parvient à l'âge adulte. L'aiglon est capable de voler au bout de trois mois.

Carte d'identité

■ L'aigle royal est un :

- MAMMIFÈRE POISSON
- OISEAU REPTILE INSECTE

■ Sur quel continent vit-il ?

- EUROPE ASIE OCÉANIE
- AFRIQUE AMÉRIQUE DU SUD



■ Où habite-t-il ?

■ Comment se déplace-t-il ?

■ De quoi son corps est-il recouvert ?

■ Quel est son poids ?

■ De quoi se nourrit l'aigle royal ?

■ Comment repère-t-il ses proies ?

■ Combien pond-il d'œufs ?

L'AIGLE ROYAL

Cet oiseau est un puissant rapace qui habite dans les grandes régions montagneuses de l'Europe.

L'aigle royal vole haut dans le ciel, il plane et se sert de sa vue perçante pour chercher ses proies. Il peut voir un petit animal de loin. Il pique sur la proie qu'il a repérée, la tue à coups de bec et l'emporte dans les airs grâce à ses puissantes serres.

L'aigle a de grandes pattes avec de longs doigts terminés par des griffes acérées.

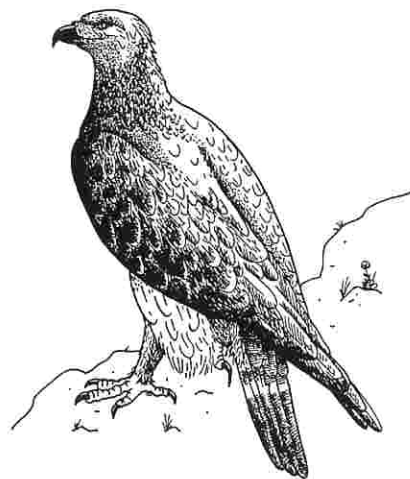
Il a des plumes sur ses pattes jusqu'aux serres.

L'aigle se nourrit d'oiseaux et de petits mammifères.

Comme il n'a pas de dents, il arrache des morceaux de sa proie et les avale directement.

L'aigle pèse environ 5 kg et peut porter dans ses serres une proie de 7 kg.

Au mois de mars, les aigles ramassent des petites branches pour construire un grand nid sur une paroi rocheuse dans un endroit



inaccessible pour les autres animaux et l'homme.

La femelle pond un à deux œufs dans le nid. Les œufs sont couvés à tour de rôle par le mâle et la femelle.

Les aiglons naissent au bout d'un mois et demi. C'est le père qui chasse. La mère met en pièces les proies pour donner des morceaux aux petits.

L'élevage est long, souvent un seul petit parvient à l'âge adulte.

L'aiglon est capable de voler au bout de trois mois.

Carte d'identité

■ L'aigle royal est un :

MAMMIFÈRE POISSON

OISEAU REPTILE INSECTE

■ Sur quel continent vit-il ?

EUROPE ASIE OCÉANIE

AFRIQUE AMÉRIQUE DU SUD



■ Où habite-t-il ?

Il habite dans les grandes régions montagneuses.

■ Comment se déplace-t-il ?

Il vole.

■ De quoi son corps est-il recouvert ?

Son corps est recouvert de plumes.

■ Quel est son poids ?

L'aigle pèse environ 5 kg.

■ De quoi se nourrit l'aigle royal ?

Il se nourrit d'oiseaux et de petits mammifères.

■ Comment repère-t-il ses proies ?

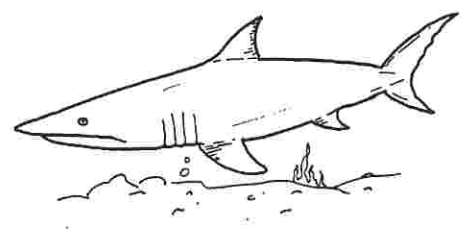
Il se sert de sa vue perçante.

■ Combien pond-il d'œufs ?

La femelle pond de un à deux œufs.

LE REQUIN BLANC

**Il est présent dans tous les océans.
Ce n'est pas un mammifère mais un poisson.**



Son corps a une forme de fuseau et sa puissante queue lui permet de nager très vite.

C'est un poisson particulier car son corps n'est pas recouvert d'écailles, il a la peau lisse. Il respire par des branchies.

Son museau est pointu, et au bout de celui-ci il y a des narines.

Ses dents sont pointues et recourbées. Dès que les dents de devant sont usées, de nouvelles dents qui se trouvent juste derrière viennent les remplacer.

Grâce à sa nageoire dorsale le requin ne bascule jamais sur le dos.

Le squelette du requin est fait de cartilage (comme les arêtes) et non d'os.

Il mesure jusqu'à six mètres de long.

Le requin blanc est très redouté, mais heureusement, il attaque rarement l'homme.

Nourriture

Le requin est un prédateur. Il se nourrit de poissons, de phoques et de dauphins.

C'est grâce à ses narines qu'il détecte le sang d'une proie.

En général le requin blanc attaque ses proies par dessous.

Très souvent autour du requin nagent des petits poissons que l'on appelle des poissons pilotes.

Ils se nourrissent des miettes que le requin laisse quand il mange une proie.

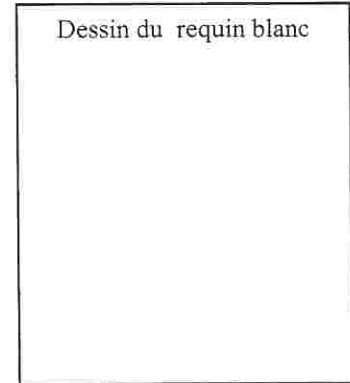
Reproduction

Le requin est vivipare, c'est à dire que les bébés grandissent dans des œufs qui restent dans le ventre de leur mère jusqu'à la naissance. C'est seulement après éclosion qu'ils sortiront du ventre.

Carte d'identité

■ Le requin blanc est un :

- MAMMIFÈRE POISSON
- OISEAU REPTILE INSECTE



■ Dans quel océan vit-il ?

- PACIFIQUE ATLANTIQUE
- INDIEN ARCTIQUE

■ Comment respire-t-il ?

■ Comment se déplace-t-il ?

■ De quoi son corps est-il recouvert ?

■ Quelle est sa taille ?

■ De quoi se nourrit le requin blanc ?

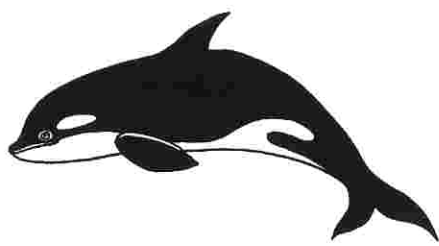
■ Comment repère-t-il ses proies ?

■ Le requin pond-il des œufs ?

L'ORQUE

L'orque est un grand mammifère marin. C'est l'un des animaux les plus féroces.

L'orque vit dans l'océan Atlantique près du pôle sud. Elle est reconnaissable grâce à son corps noir, ses deux bandes blanches derrière les yeux et son ventre blanc.



Elle a une peau lisse et dessous une épaisse couche de graisse qui la protège du froid.

Comme tous les mammifères, l'orque est un animal à sang chaud.

L'orque a une seule narine située au sommet de sa tête. Cette narine s'appelle l'évent. Elle ne peut pas respirer sous l'eau, elle doit venir à la surface reprendre sa respiration avant de replonger. L'évent lui permet de respirer sans avoir à sortir le reste de son corps de l'eau.

Quand l'orque remonte à la surface, elle émet un jet de vapeur d'eau par sa narine. Puis elle inspire l'air, ferme son évent et retourne sous l'eau.

Elle peut mesurer jusqu'à dix mètres de long.

Nourriture

Elle vit en bandes et chasse en petits groupes. À plusieurs, elles encerclent leur victime. L'orque se nourrit de jeunes baleines, de phoques et de manchots. Mais il lui arrive parfois de manger des poissons.

Grâce à ses grandes et nombreuses dents, elle déchire des morceaux de chair de ses proies et les avale sans mâcher.

Lorsqu'elle poursuit une proie, elle nage à la vitesse de trente-sept kilomètres à l'heure.

C'est le seul animal à manger les autres mammifères marins.

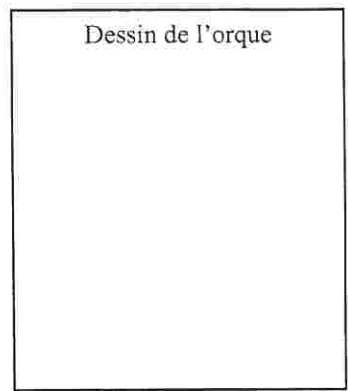
Reproduction

La femelle met au monde un seul petit qui mesure déjà deux mètres à la naissance.

Carte d'identité

■ L'orque est un :

- MAMMIFÈRE POISSON
- OISEAU REPTILE INSECTE



■ Dans quel océan vit-elle ?

- PACIFIQUE ATLANTIQUE
- INDIEN ARCTIQUE

■ Comment respire-t-elle ?

■ Comment se déplace-t-elle ?

■ De quoi son corps est-il recouvert ?

■ Quelle est sa taille ?

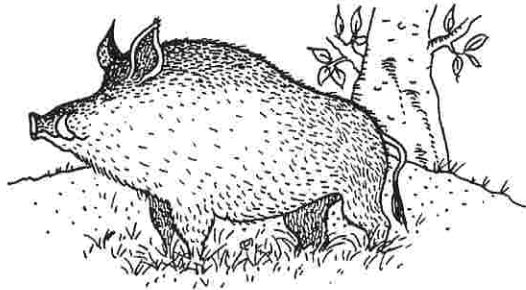
■ De quoi se nourrit l'orque ?

■ À quelle vitesse peut-elle nager ?

■ Combien a-t-elle de petits ?

LE SANGLIER

Le sanglier est très répandu dans les forêts d'Europe. Il vit en troupeau avec sa famille. Seuls les vieux mâles sont solitaires.



Le sanglier est l'ancêtre du cochon.

Il a un museau allongé que l'on appelle le groin. Il a un corps puissant et lourd. Ses pattes sont courtes, sa peau est recouverte de poils durs et épais ce qui lui permet de s'enfoncer dans les broussailles sans se blesser.

Il se sert de sa queue pour chasser les mouches. Il aime se rouler dans la boue pour se débarrasser des insectes qui sont dans sa fourrure.

Le sanglier peut peser 250 kg et mesurer jusqu'à un mètre de haut. Il peut vivre de 15 à 20 ans.

Nourriture

Dans la journée, le sanglier vit caché dans les fourrés et ne sort qu'à la nuit venue pour chercher de la nourriture.

Il mange des fruits de la forêt, de l'herbe et des racines qu'il déterre avec son groin.

Mais il farfouille aussi le sol pour rechercher des vers et des insectes.

Reproduction

Les sangliers mâles ne peuvent pas s'accoupler avec une femelle avant l'âge de quatre ans alors que les femelles peuvent le faire dès un an et demi.

La femelle porte ses petits dans son ventre durant 115 jours. Puis elle met bas de 4 à 12 marcassins.

Les marcassins ont des rayures dans le sens de la longueur.

Les femelles se regroupent avec les marcassins, pouvant former des troupes de 50 individus.

Carte d'identité

■ Le sanglier est un :

MAMMIFÈRE POISSON

OISEAU REPTILE INSECTE

Dessin du sanglier

■ Sur quel continent vit-il ?

EUROPE ASIE OCÉANIE

AFRIQUE AMÉRIQUE DU SUD

■ Où habite t-il ?

■ Vit-il seul ou en famille ?

■ De quoi son corps est-il recouvert ?

■ Quelle est la taille du sanglier ? Quel est son poids ?

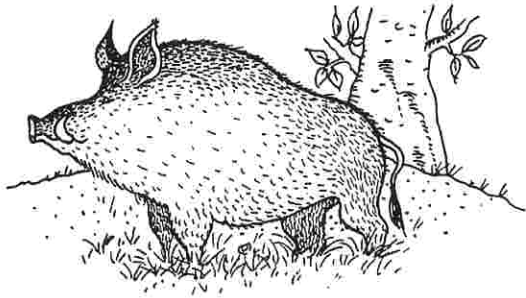
■ De quoi se nourrit-il ?

■ Combien a-t-il de petits ?

■ Jusqu'à quel âge peut-il vivre ?

LE SANGLIER

Le sanglier est très répandu dans les forêts d'Europe. Il vit en troupeau avec sa famille. Seuls les vieux mâles sont solitaires.



Le sanglier est l'ancêtre du cochon.

Il a un museau allongé que l'on appelle le groin. Il a un corps puissant et lourd. Ses pattes sont courtes, sa peau est recouverte de poils durs et épais ce qui lui permet de s'enfoncer dans les broussailles sans se blesser.

Il se sert de sa queue pour chasser les mouches. Il aime se rouler dans la boue pour se débarrasser des insectes qui sont dans sa fourrure.

Le sanglier peut peser 250 kg et mesurer jusqu'à un mètre de haut.

Il peut vivre de 15 à 20 ans.

Nourriture

Dans la journée, le sanglier vit caché dans les fourrés et ne sort qu'à la nuit venue pour chercher de la nourriture.

Il mange des fruits de la forêt, de l'herbe et des racines qu'il déterre avec son groin.

Mais il farfouille aussi le sol pour rechercher des vers et des insectes.

Reproduction

Les sangliers mâles ne peuvent pas s'accoupler avec une femelle avant l'âge de quatre ans alors que les femelles peuvent le faire dès un an et demi.

La femelle porte ses petits dans son ventre durant 115 jours. Puis elle met bas de 4 à 12 marcassins.

Les marcassins ont des rayures dans le sens de la longueur.

Les femelles se regroupent avec les marcassins, pouvant former des troupes de 50 individus.

Carte d'identité

■ Le sanglier est un :

MAMMIFÈRE

POISSON

OISEAU

REPTILE

INSECTE

■ Sur quel continent vit-il ?

EUROPE

ASIE

OCÉANIE

AFRIQUE

AMÉRIQUE DU SUD

Dessin du sanglier

■ Où habite-t-il ?

Il vit dans les forêts d'Europe.

■ Vit-il seul ou en famille ?

Il vit en troupeau avec sa famille.

■ De quoi son corps est-il recouvert ?

Son corps est recouvert de poils.

■ Quelle est la taille du sanglier ? Quel est son poids ?

Le sanglier peut peser 250 kg et mesurer un mètre de haut.

■ De quoi se nourrit-il ?

Il mange des fruits, de l'herbe et des racines.

■ Combien a-t-il de petits ?

La femelle met bas de quatre à douze marcassins.

■ Jusqu'à quel âge peut-il vivre ?

Il peut vivre de 15 à 20 ans.

L'OKAPI

Il vit en Afrique. C'est un animal très rare. Il a été découvert pour la première fois en 1901 dans une forêt du Congo.

Il habite dans la jungle. Il est très difficile de l'apercevoir car l'okapi est un animal très craintif qui vit caché dans les fourrés.

C'est un animal solitaire.

L'okapi est de la même famille que la girafe. Son pelage est brun avec des rayures blanches sur les cuisses et les pattes.

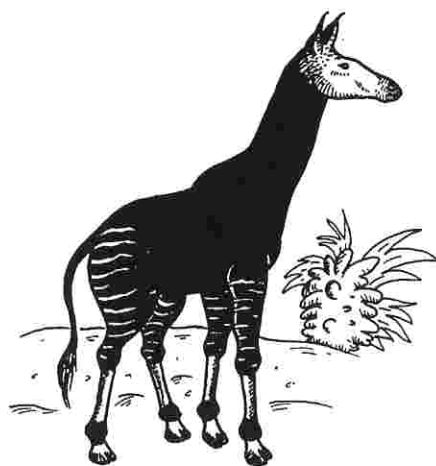
Le mâle possède deux petites cornes sur le front qui sont recouvertes de velours. Il a un cou allongé et de longues pattes et des grandes oreilles.

L'okapi a une longue langue bleue qui lui sert à attraper les feuilles dans les arbres. Mais il s'en sert aussi pour nettoyer son museau et son pelage.

Sa langue mesure 35 centimètres.

Il a un très bon odorat et il entend très bien. Par contre sa vue est mauvaise.

Il mesure 1,60 m de haut, 2 m de long et pèse environ 225 kg.



C'est seulement au moment de la reproduction qu'il vit en famille. En général, il y a un mâle, quelques femelles et leurs petits. C'est un ruminant comme la girafe.

La femelle met au monde un petit qui pèse environ 20 kg à la naissance.

Dans la journée, il vit caché dans les fourrés et c'est seulement à la tombée de la nuit qu'il sort pour aller chercher sa nourriture.

Il se nourrit de feuilles, de rameaux et de fruits.

Carte d'identité

■ L'okapi est un :

MAMMIFÈRE POISSON

OISEAU REPTILE INSECTE

■ Sur quel continent vit-il ?

EUROPE ASIE OCÉANIE

AFRIQUE AMÉRIQUE DU SUD

Dessin de l'okapi

■ Où habite t-il ?

■ En général vit-il seul ou en famille ?

■ De quoi son corps est-il recouvert ?

■ Quelle est la taille de l'okapi ? Quel est son poids ?

■ De quoi se nourrit-il ?

■ Combien a-t-il de petits ?

■ Où vit-il dans la journée ?

L'OKAPI

Il vit en Afrique. C'est un animal très rare. Il a été découvert pour la première fois en 1901 dans une forêt du Congo.

Il habite dans la jungle. Il est très difficile de l'apercevoir car l'okapi est un animal très craintif qui vit caché dans les fourrés.

C'est un animal solitaire.

L'okapi est de la même famille que la girafe. Son pelage est brun avec des rayures blanches sur les cuisses et les pattes.

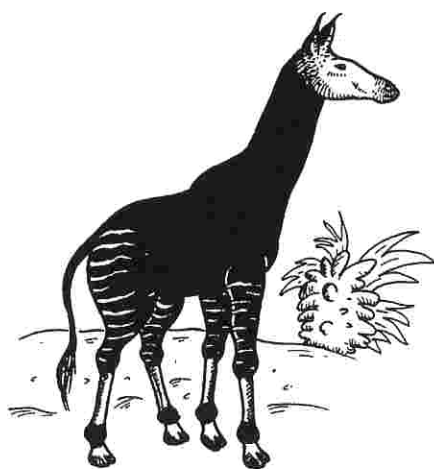
Le mâle possède deux petites cornes sur le front qui sont recouvertes de velours. Il a un cou allongé et de longues pattes et des grandes oreilles.

L'okapi a une longue langue bleue qui lui sert à attraper les feuilles dans les arbres. Mais il s'en sert aussi pour nettoyer son museau et son pelage.

Sa langue mesure 35 centimètres.

Il a un très bon odorat et il entend très bien. Par contre sa vue est mauvaise.

Il mesure 1,60 m de haut, 2 m de long et pèse environ 225 kg.



C'est seulement au moment de la reproduction qu'il vit en famille. En général, il y a un mâle, quelques femelles et leurs petits. C'est un ruminant comme la girafe.

La femelle met au monde un petit qui pèse environ 20 kg à la naissance.

Dans la journée, il vit caché dans les fourrés et c'est seulement à la tombée de la nuit qu'il sort pour aller chercher sa nourriture.

Il se nourrit de feuilles, de rameaux et de fruits.

Carte d'identité

■ L'okapi est un :

MAMMIFÈRE

POISSON

OISEAU

REPTILE

INSECTE

■ Sur quel continent vit-il ?

EUROPE

ASIE

OCÉANIE

AFRIQUE

AMÉRIQUE DU SUD

Dessin de l'okapi

■ Où habite-t-il ?

Il habite dans la jungle.

■ En général vit-il seul ou en famille ?

C'est un animal solitaire.

■ De quoi son corps est-il recouvert ?

Son corps est recouvert de poils.

■ Quelle est la taille de l'okapi ? Quel est son poids ?

Il mesure 1,60 m de haut et pèse 225 kg.

■ De quoi se nourrit-il ?

Il se nourrit de feuilles, de rameaux et de fruits.

■ Combien a-t-il de petits ?

La femelle met au monde un petit.

■ Où vit-il dans la journée ?

Il vit caché dans les fourrés.

LA TORTUE GÉANTE

C'est la plus grosse tortue qui vit sur la terre. Elle mesure 125 centimètres de long et sa carapace pèse plus de 300 kg.

Elle habite sur les îles Seychelles en Afrique.

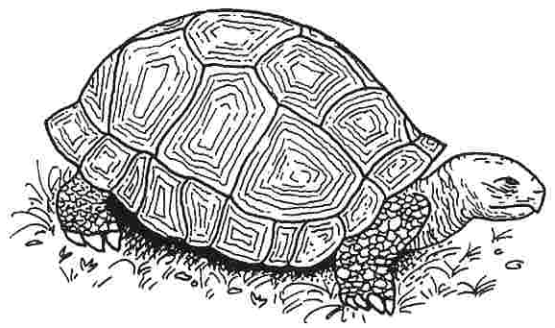
C'est un reptile pourvu d'une carapace faite de nombreuses plaques que l'on appelle des écussons. La carapace protège la tortue en cas de danger. La tortue peut y rentrer la tête, les pattes et la queue.

Elle n'a pas de dents, mais des lèvres comme un bec d'oiseau très coupant.

Ses pattes sont courtes mais fortes. Elle peut ainsi marcher sans difficultés.

Elle possède de grandes griffes qui lui permettent de creuser le sol pour faire des trous.

La tortue grandit toute sa vie. Elle peut d'ailleurs vivre plus de 150 ans.



La tortue géante se nourrit d'herbe, de petites plantes, de fruits tombés au sol et parfois de petits animaux morts.

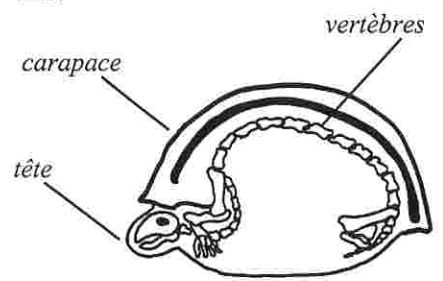
Elle boit beaucoup.

La femelle pond environ quinze œufs dans un trou qu'elle a creusé dans le sol. Puis elle les recouvre de feuilles et de terre.

L'éclosion a lieu au bout de 160 jours.

La jeune tortue brise sa coquille grâce à ses lèvres cornées. Puis en gigotant à l'intérieur de l'œuf, elle termine de la casser.

Au fil des années le nombre de tortues géantes a nettement diminué, elles sont maintenant menacées de disparition.



Tortue rentrée dans sa carapace

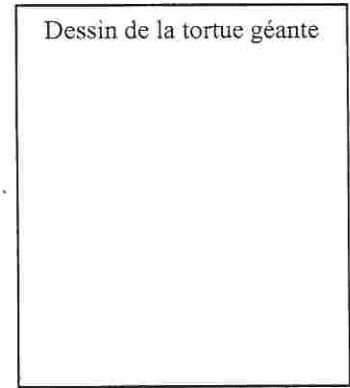
Carte d'identité

■ La tortue géante est un :

- MAMMIFÈRE POISSON
- OISEAU REPTILE INSECTE

■ Sur quel continent vit-elle ?

- EUROPE ASIE OCÉANIE
- AFRIQUE AMÉRIQUE DU SUD



■ Où habite t-elle ?

■ Comment se déplace t-elle ?

■ De quoi son corps est-il recouvert ?

■ Quelle est la taille de la tortue géante ?

■ De quoi se nourrit-elle ?

■ Combien pond-elle d'œufs ?

■ Jusqu'à quel âge peut-elle vivre ?

LA TORTUE GÉANTE

C'est la plus grosse tortue qui vit sur la terre. Elle mesure 125 centimètres de long et sa carapace pèse plus de 300 kg.

Elle habite sur les îles Seychelles en Afrique.

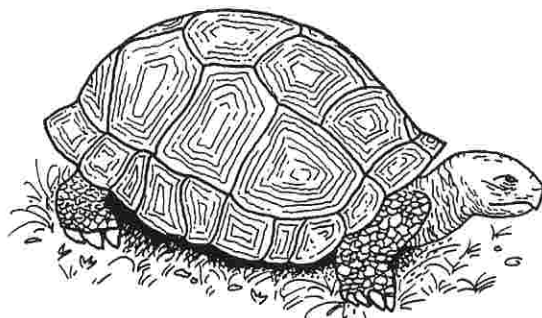
C'est un reptile pourvu d'une carapace faite de nombreuses plaques que l'on appelle des écussons. La carapace protège la tortue en cas de danger. La tortue peut y rentrer la tête, les pattes et la queue.

Elle n'a pas de dents, mais des lèvres comme un bec d'oiseau très coupant.

Ses pattes sont courtes mais fortes. Elle peut ainsi marcher sans difficultés.

Elle possède de grandes griffes qui lui permettent de creuser le sol pour faire des trous.

La tortue grandit toute sa vie. Elle peut d'ailleurs vivre plus de 150 ans.



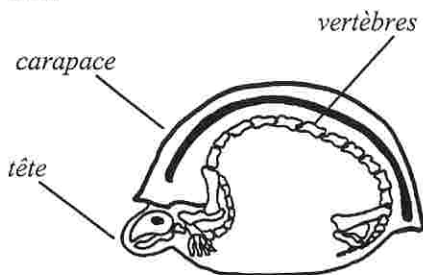
La tortue géante se nourrit d'herbe, de petites plantes, de fruits tombés au sol et parfois de petits animaux morts. Elle boit beaucoup.

La femelle pond environ quinze œufs dans un trou qu'elle a creusé dans le sol. Puis elle les recouvre de feuilles et de terre.

L'éclosion a lieu au bout de 160 jours.

La jeune tortue brise sa coquille grâce à ses lèvres cornées. Puis en gigotant à l'intérieur de l'œuf, elle termine de la casser.

Au fil des années le nombre de tortues géantes a nettement diminué, elles sont maintenant menacées de disparition.



Tortue rentrée dans sa carapace

Carte d'identité

■ La tortue géante est un :

- MAMMIFÈRE
- POISSON
- OISEAU
- REPTILE**
- INSECTE

■ Sur quel continent vit-elle ?

- EUROPE
- ASIE
- OCÉANIE
- AFRIQUE**
- AMÉRIQUE DU SUD



■ Où habite t-elle ?

Elle habite sur les îles Seychelles.

■ Comment se déplace t-elle ?

Elle marche.

■ De quoi son corps est-il recouvert ?

Son corps est recouvert d'une carapace.

■ Quelle est la taille de la tortue géante ?

Elle mesure 125 cm de long.

■ De quoi se nourrit-elle ?

Elle se nourrit d'herbe et de petites plantes.

■ Combien pond-elle d'œufs ?

La femelle pond de dix à quinze œufs.

■ Jusqu'à quel âge peut-elle vivre ?

Elle peut vivre plus de 150 ans.

L'OURS BLANC

On l'appelle aussi ours polaire. Il habite dans les régions très froides sur les côtes glacées du Pôle Nord.

On le rencontre sur la banquise. Il a une épaisse fourrure blanche et sous cette fourrure une épaisse couche de graisse qui le protège du froid.

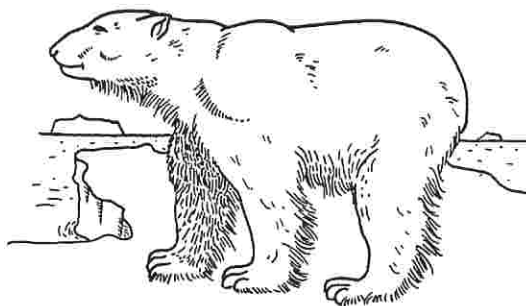
Quand il nage, ses poils se collent les uns aux autres et l'eau glisse à la surface. Ainsi il n'est jamais mouillé.

C'est un bon nageur, mais il n'avance pas vite car il nage à la manière d'un chien, c'est à dire en se servant de ses pattes avant. Il peut rester sous l'eau sans respirer plus de cinq minutes.

Il marche aussi très bien sur la glace et peut même courir sans glisser, car il a de bonnes griffes et des poils sous ses pattes qui l'empêchent de déraiper.

Il a une queue courte, des oreilles arrondies et un museau noir. Ses pattes arrière ont cinq orteils.

Il a un odorat très développé. Il mesure 2,5 mètres de long et peut peser jusqu'à 700 kg.



L'ours blanc est un carnivore. Sur la glace, il chasse les phoques qu'il attrape par surprise.

Dans l'eau il n'est pas capable de chasser car il n'est pas assez rapide. Il lui arrive de manger les poissons morts qu'il trouve.

La femelle met bas vers novembre dans une tanière creusée dans la neige. À la naissance, les deux ou trois oursons ont les yeux fermés.

Il faudra attendre un mois avant qu'ils ne les ouvrent. Les oursons jouent beaucoup.

C'est au printemps suivant que la mère leur apprendra à chasser.

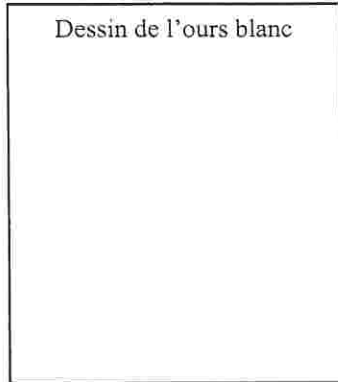
Carte d'identité

■ L'ours blanc est un :

- MAMMIFÈRE
- POISSON
- OISEAU
- REPTILE
- INSECTE

■ Sur quel continent vit-il ?

- EUROPE
- ASIE
- POLE NORD
- AFRIQUE
- POLE SUD



■ Où habite-t-il ?

Il habite dans les régions très froides, sur la banquise.

■ Comment se déplace-t-il ?

Il se déplace en marchant, en courant ou en nageant.

■ De quoi son corps est-il recouvert ?

Lon corps est recouvert de poils.

■ Quelle est la taille l'ours blanc ? Quel est son poids ?

Il mesure 2,5 m de long et pèse plus de 700 kg.

■ De quoi se nourrit-il ?

Il chasse les phoques.

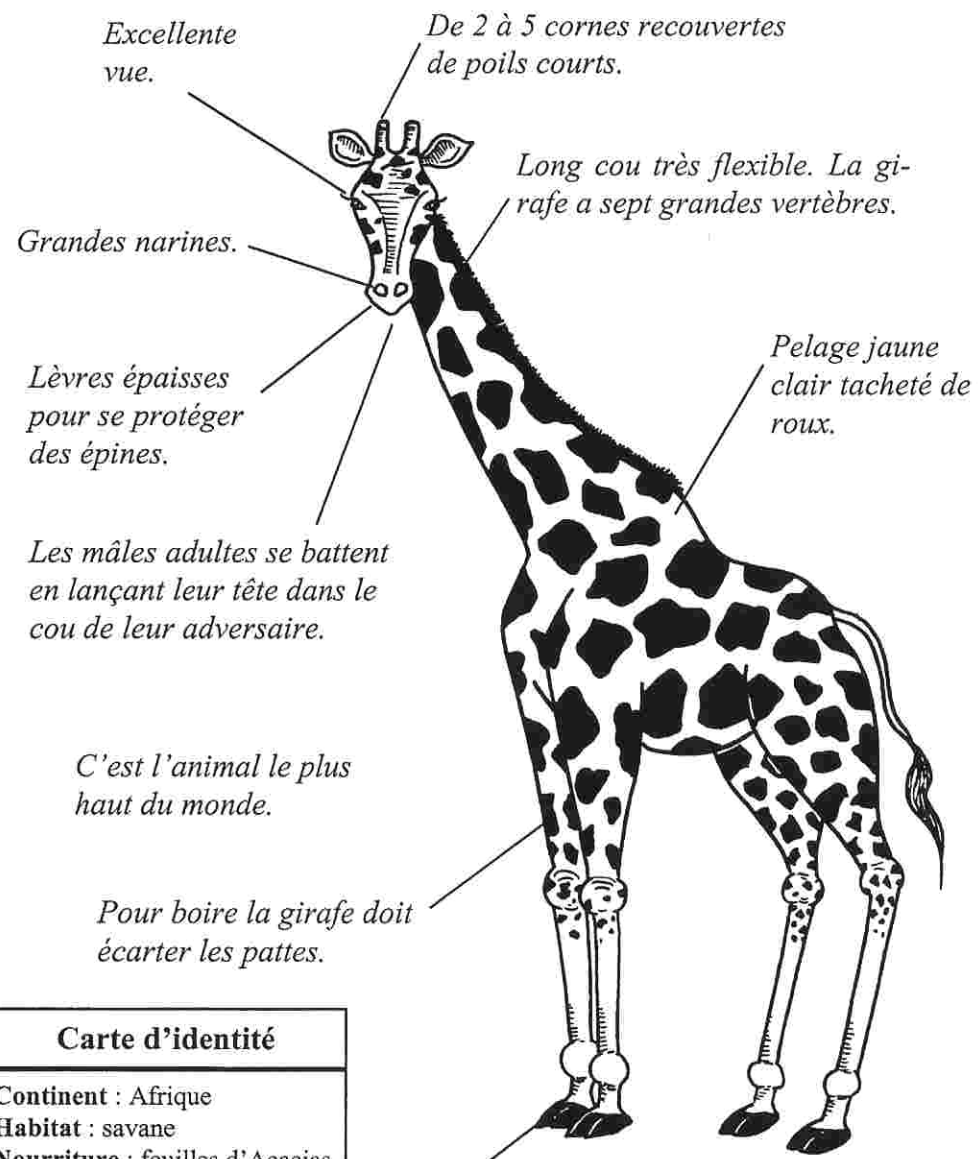
■ Quel nom donne-t-on au petit ours blanc ?

Il s'appelle l'ourson.

■ Combien a-t-il de petits ?

Il a deux ou trois oursons.

LA GIRAFE



Excellente vue.

De 2 à 5 cornes recouvertes de poils courts.

Long cou très flexible. La girafe a sept grandes vertèbres.

Grandes narines.

Lèvres épaisses pour se protéger des épines.

Pelage jaune clair tacheté de roux.

Les mâles adultes se battent en lançant leur tête dans le cou de leur adversaire.

C'est l'animal le plus haut du monde.

Pour boire la girafe doit écarter les pattes.

Carte d'identité
Continent : Afrique
Habitat : savane
Nourriture : feuilles d'Acacias
Poids : 1500 kg
Taille : 5,5 mètres de haut

sabot

Si la girafe sent un danger elle reste immobile.

■ Questions

1 – De quoi se nourrit la girafe ?

2 – Combien a-t-elle de vertèbres ?

3 – Où vit-elle ?

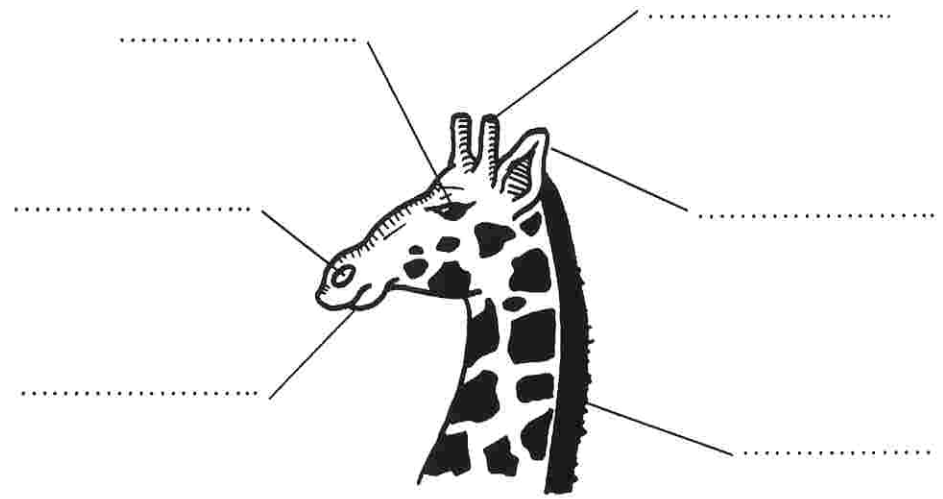
4 – Comment fait-elle pour boire ?

5 – Que fait la girafe en cas de danger ?

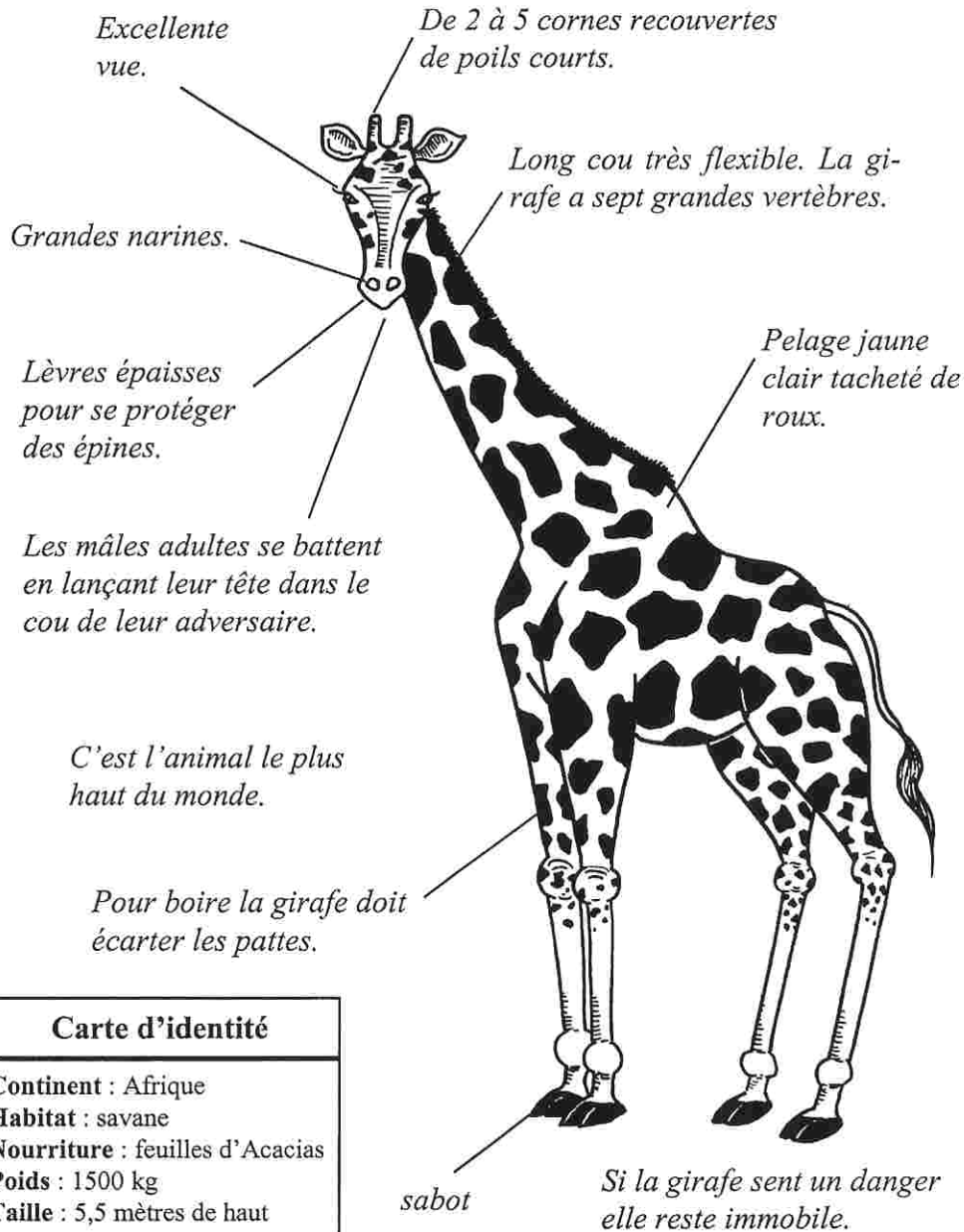
■ Colorie la grande girafe.

■ Place chaque mot au bon endroit sur le dessin.

corne – cou - oreille – œil – lèvre – narine



LA GIRAFE



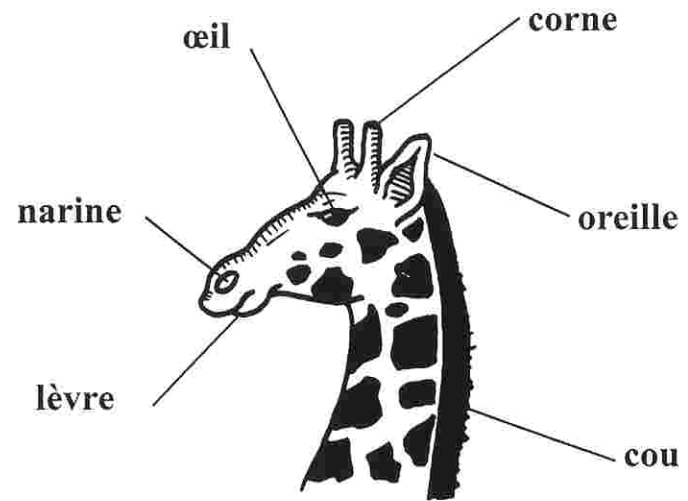
Carte d'identité
Continent : Afrique
Habitat : savane
Nourriture : feuilles d'Acacias
Poids : 1500 kg
Taille : 5,5 mètres de haut

■ Questions

- 1 – De quoi se nourrit la girafe ?
Elle se nourrit de feuilles d'acacias.
- 2 – Combien a-t-elle de vertèbres ?
Elle a sept vertèbres.
- 3 – Où vit-elle ?
Elle vit dans la savane en Afrique.
- 4 – Comment fait-elle pour boire ?
Pour boire, elle doit écarter les pattes.
- 5 – Que fait la girafe en cas de danger ?
En cas de danger, elle se tient immobile.

■ Colorie la grande girafe.

■ Place chaque mot au bon endroit sur le dessin.



LE LIÈVRE VARIABLE

Grandes oreilles et
ouïe très fine

Yeux globuleux
pour bien voir sur
les côtés

Très bon
odorat

Grandes incisives
qui poussent sans
arrêt.

Il ne creuse pas
de terriers.

Il court à la vi-
tesse de 70 km à
l'heure.

Carte d'identité

Continent : Alpes en Europe

Habitat : montagne

Nourriture : feuilles, herbe

Poids : 6 kg

Taille : 50 centimètres

Quand les lièvres se battent,
ils se donnent des coups avec
les pattes avant, on dirait
qu'ils font de la boxe.

Pelage brun en été et
blanc en hiver, ce qui
le rend presque invis-
ble dans la neige.

Petite queue

Grandes pattes
arrière. Pour se
défendre, il en
donne de
grands coups.

Pour échapper à
ses prédateurs, il
fuit en zigzagant
et en sautant.



■ Questions

1 – Comment fait-il pour se défendre ?

2 – De quoi se nourrit-il ?

3 – Quel est son poids ?

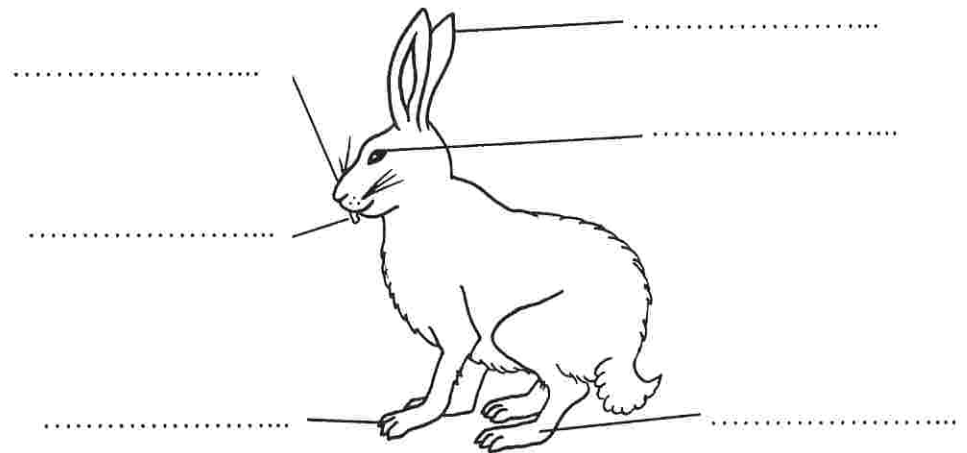
4 – De quelle couleur est son pelage l'hiver ?

5 – À quelle vitesse peut-il courir ?

■ Colorie le lièvre avec son pelage d'été.

■ Place chaque mot au bon endroit sur le dessin.

nez – incisives – oreille – œil – patte avant – patte arrière



LE LIÈVRE VARIABLE

Grandes oreilles et
ouïe très fine

Yeux globuleux
pour bien voir sur
les côtés

Très bon
odorat

Grandes incisives
qui poussent sans
arrêt.

Il ne creuse pas
de terriers.

Il court à la vi-
tesse de 70 km à
l'heure.

Carte d'identité

Continent : Alpes en Europe

Habitat : montagne

Nourriture : feuilles, herbe

Poids : 6 kg

Taille : 50 centimètres

Quand les lièvres se battent,
ils se donnent des coups avec
les pattes avant, on dirait
qu'ils font de la boxe.

Pelage brun en été et
blanc en hiver, ce qui
le rend presque invis-
ble dans la neige.

Grandes pattes
arrière. Pour se
défendre, il en
donne de
grands coups.

Petite queue

Pour échapper à
ses prédateurs, il
fuit en zigzagant
et en sautant.



■ Questions

1 – Comment fait-il pour se défendre ?

Il donne des grands coups de pattes arrière.

2 – De quoi se nourrit-il ?

Il se nourrit de feuilles et d'herbe.

3 – Quel est son poids ?

Il pèse 6 kg.

4 – De quelle couleur est son pelage l'hiver ?

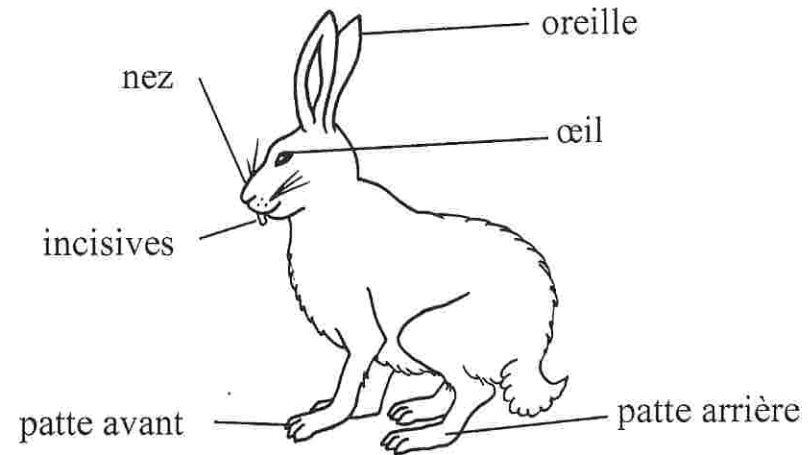
Son pelage est blanc en hiver.

5 – À quelle vitesse peut-il courir ?

Il court à la vitesse de 70 km à l'heure.

■ Colorie le lièvre avec son pelage d'été.

■ Place chaque mot au bon endroit sur le dessin.



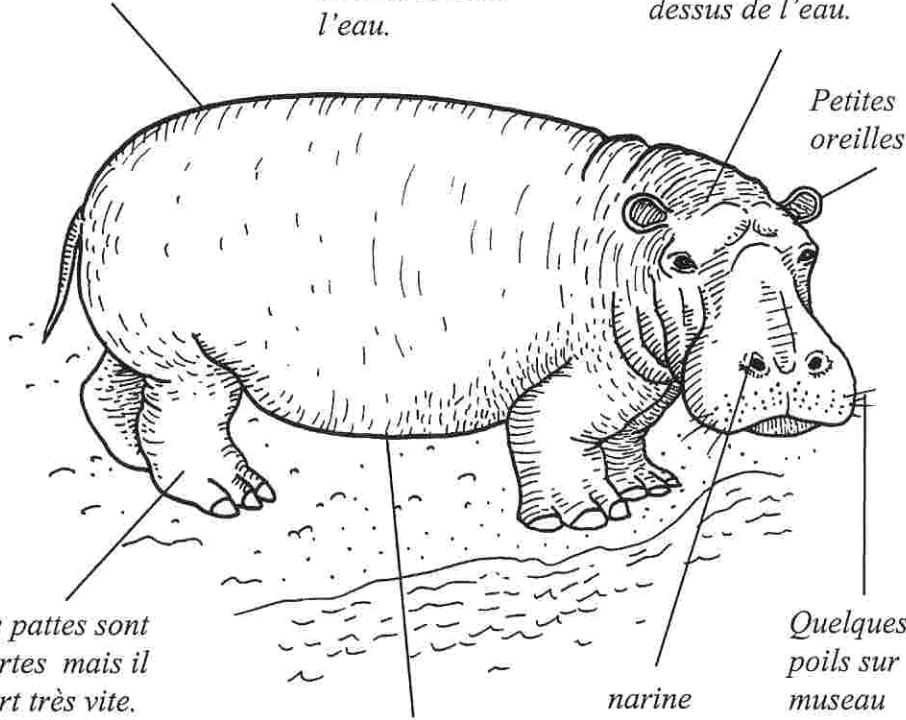
L'HIPPOPOTAME

Peau lisse et épaisse presque sans poils de couleur brune

Il nage très bien. Il passe jusqu'à 18 heures dans l'eau.

Lorsqu'il nage, les yeux, les oreilles et les narines sont au dessus de l'eau.

Petites oreilles



Ses pattes sont courtes mais il court très vite.

Sous la peau, il a une épaisse couche de graisse.

Quelques poils sur le museau
narine

C'est un animal très agressif. Il émet des cris et des mugissements.

Il peut vivre 50 ans.

Carte d'identité

Continent : Afrique
Habitat : rivières et lacs
Nourriture : herbe
Poids : 4 000 kg
Taille : 1,5 mètres de haut

■ Questions

1 – De quoi se nourrit-il ?

2 – Combien de temps passe-t-il dans l'eau ?

3 – Quel est son poids ?

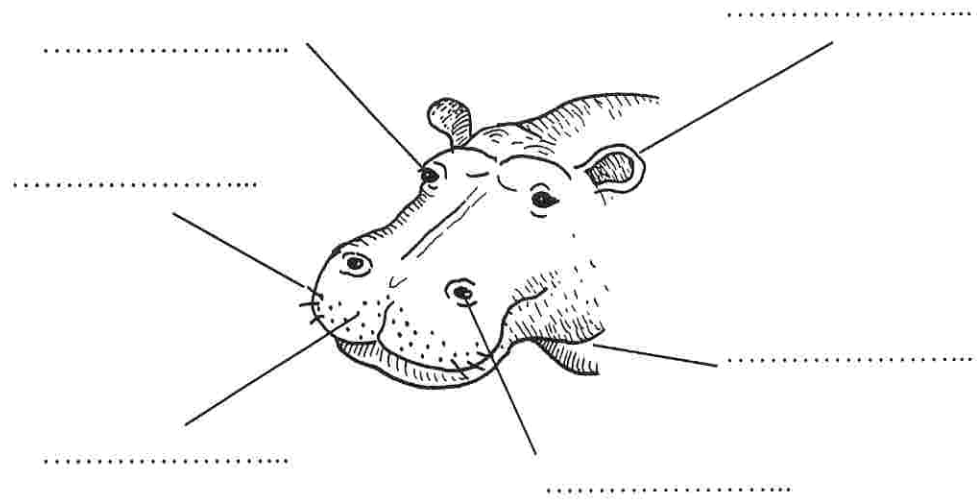
4 – Où a-t-il des poils ?

5 – Où vit-il ?

■ Colorie l'hippopotame.

■ Place chaque mot au bon endroit sur le dessin.

narine – poil – oreille – œil – peau épaisse – museau



L'HIPPOPOTAME

Peau lisse et épaisse
presque sans poils
de couleur brune

Il nage très bien.
Il passe jusqu'à
18 heures dans
l'eau.

Lorsqu'il nage, les
yeux, les oreilles et
les narines sont au
dessus de l'eau.

Petites
oreilles

Ses pattes sont
courtes mais il
court très vite.

Sous la peau, il a
une épaisse couche
de graisse.

Quelques
poils sur le
museau

narine

Carte d'identité

Continent : Afrique
Habitat : rivières et lacs
Nourriture : herbe
Poids : 4 000 kg
Taille : 1,5 mètres de haut

Il peut vivre
50 ans.

C'est un animal
très agressif. Il
émet des cris et
des mugissements.

■ Questions

1 – De quoi se nourrit-il ?

Il se nourrit d'herbe.

2 – Combien de temps passe-t-il dans l'eau ?

Il passe jusqu'à dix-huit heures dans l'eau.

3 – Quel est son poids ?

Il pèse 4 000 kg.

4 – Où a-t-il des poils ?

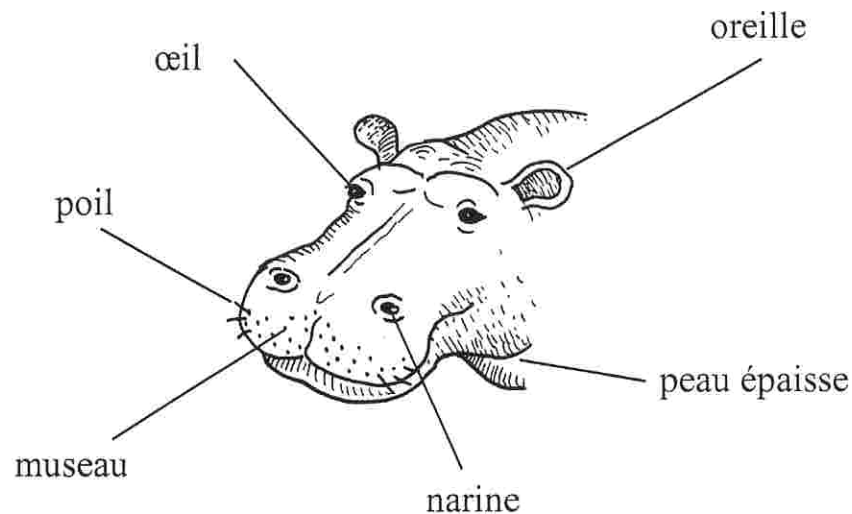
Il a des poils sur le museau.

5 – Où vit-il ?

Il vit dans les rivières et les lacs en Afrique.

■ Colorie l'hippopotame.

■ Place chaque mot au bon endroit sur le dessin.



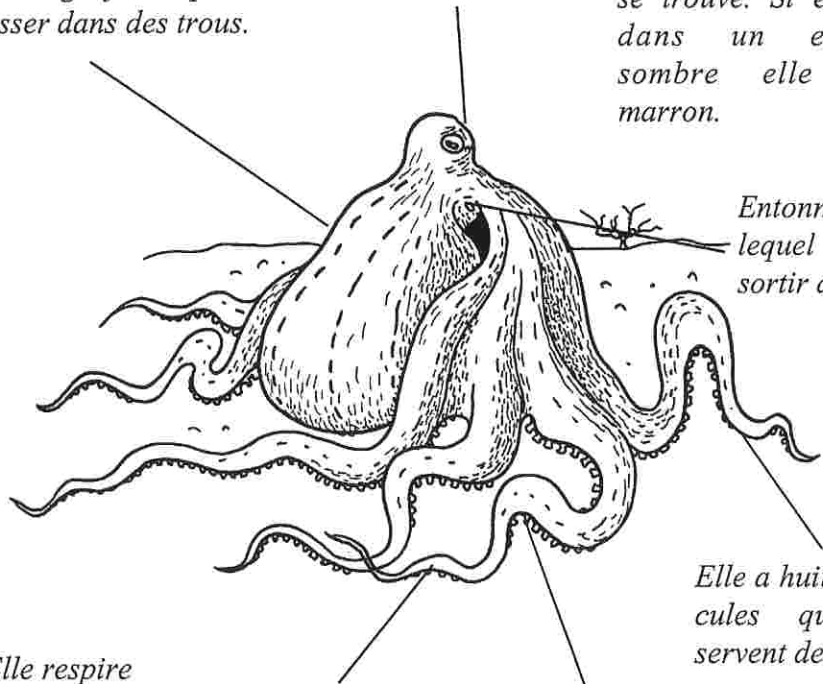
LA PIEUVRE

Son corps est en forme de sac. Il peut se dégonfler pour passer dans des trous.

Elle voit très bien.

Elle est capable de changer de couleur selon l'endroit où elle se trouve. Si elle est dans un endroit sombre elle sera marron.

Entonnoir par lequel elle fait sortir de l'eau.



Elle respire par des branchies.

Des bras arrachés peuvent repousser.

Elle a huit tentacules qui lui servent de bras.

Sous les tentacules il y a des ventouses qui servent à goûter et à sentir.

Elle se déplace en se propulsant ou en rampant.

Elle fait partie de la famille des céphalopodes ce qui signifie : « les pieds sur la tête »

Carte d'identité

Famille : céphalopodes
Habitat : océan Atlantique
Nourriture : poissons, coquillages
Longévité: 15 ans
Taille : 80 centimètres

■ Questions

1 – De quoi se nourrit-elle ?

2 – Qu'est-ce qui est en forme de sac ?

3 – Comment s'appellent ses bras ?

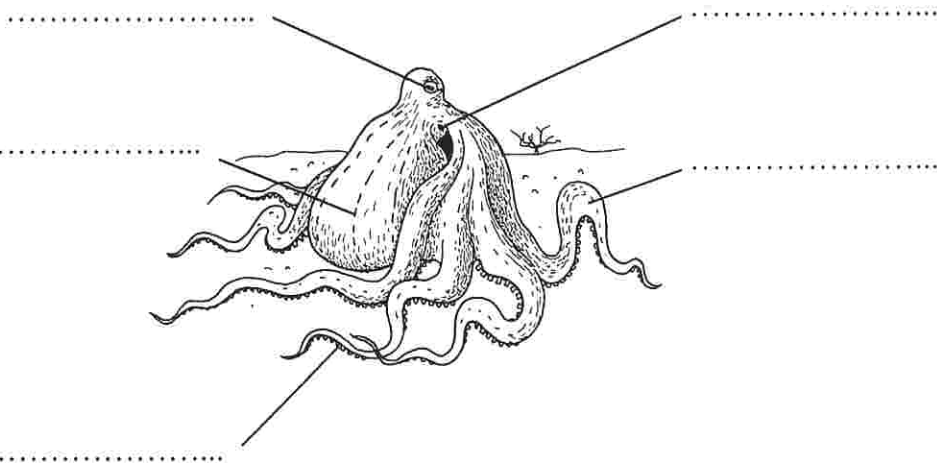
4 – Comment se déplace-t-elle ?

5 – Où vit-elle ?

■ Colorie la pieuvre quand elle nage parmi des algues vertes.

■ Place chaque mot au bon endroit sur le dessin.

tentacule – œil – ventouse – corps – entonnoir



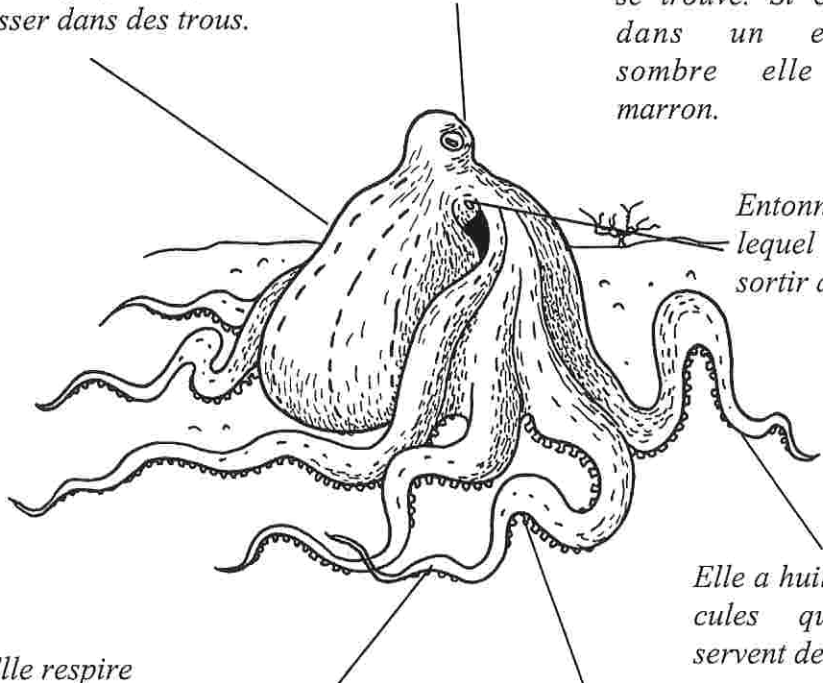
LA PIEUVRE

Son corps est en forme de sac. Il peut se dégonfler pour passer dans des trous.

Elle voit très bien.

Elle est capable de changer de couleur selon l'endroit où elle se trouve. Si elle est dans un endroit sombre elle sera marron.

Entonnoir par lequel elle fait sortir de l'eau.



Elle a huit tentacules qui lui servent de bras.

Elle respire par des branchies.

Des bras arrachés peuvent repousser.

Sous les tentacules il y a des ventouses qui servent à goûter et à sentir.

Carte d'identité

Famille : céphalopodes
Habitat : océan Atlantique
Nourriture : poissons, coquillages
Longévité : 15 ans
Taille : 80 centimètres

Elle se déplace en se propulsant ou en rampant.

Elle fait partie de la famille des céphalopodes ce qui signifie : « les pieds sur la tête »

■ Questions

1 – De quoi se nourrit-elle ?

Elle se nourrit de poissons et de coquillages.

2 – Qu'est-ce qui est en forme de sac ?

Le corps est en forme de sac.

3 – Comment s'appellent ses bras ?

Les bras s'appellent des tentacules.

4 – Comment se déplace-t-elle ?

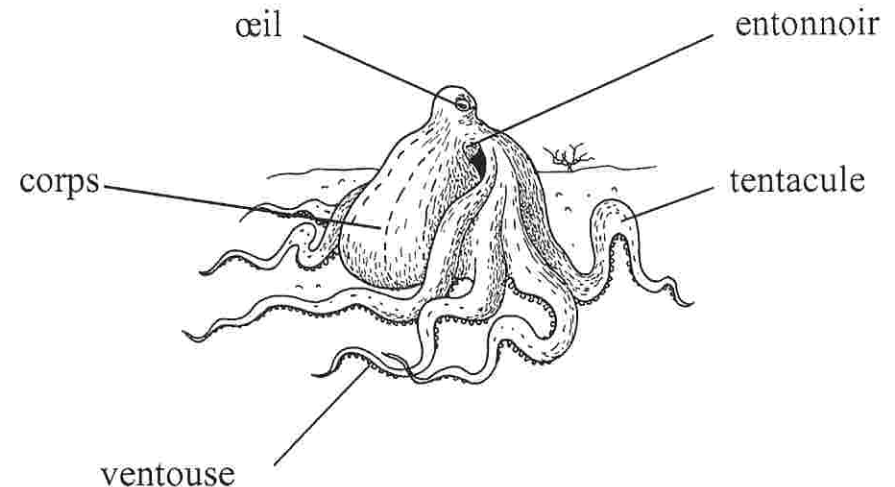
Elle se déplace en se propulsant ou en rampant.

5 – Où vit-elle ?

Elle vit dans l'océan Atlantique.

■ Colorie la pieuvre quand elle nage parmi des algues vertes.

■ Place chaque mot au bon endroit sur le dessin.



LE HOMARD

C'est un crustacé. Il a deux paires d'antennes, dix pattes, des mandibules et une carapace. Le homard se déplace uniquement en marchant, ce n'est pas un nageur.

Les plus gros homards pèsent 10 kg et mesurent 50 centimètres de long.

Les deux grosses pinces sont en fait les deux pattes de devant transformées qui lui servent à se défendre et à se nourrir.

Les mâles ont des pinces plus grandes que celles des femelles.

La deuxième paire de pattes a aussi des petites pinces.

Le homard peut échapper à un prédateur qui lui tient une patte en cassant celle-ci.

Peu de temps après, une autre patte repousse.

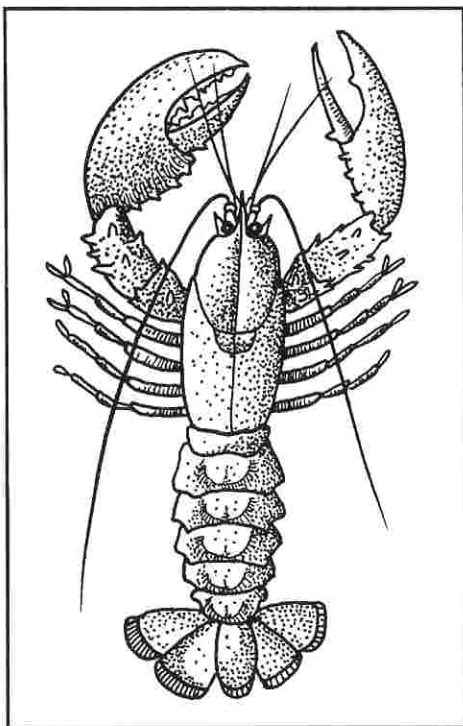
Quand il se sent menacé, il ouvre ses grosses pinces.

Il vit dans une cachette : c'est souvent un terrier de sable derrière un rocher.

Les antennes servent à sentir la nourriture et le danger.

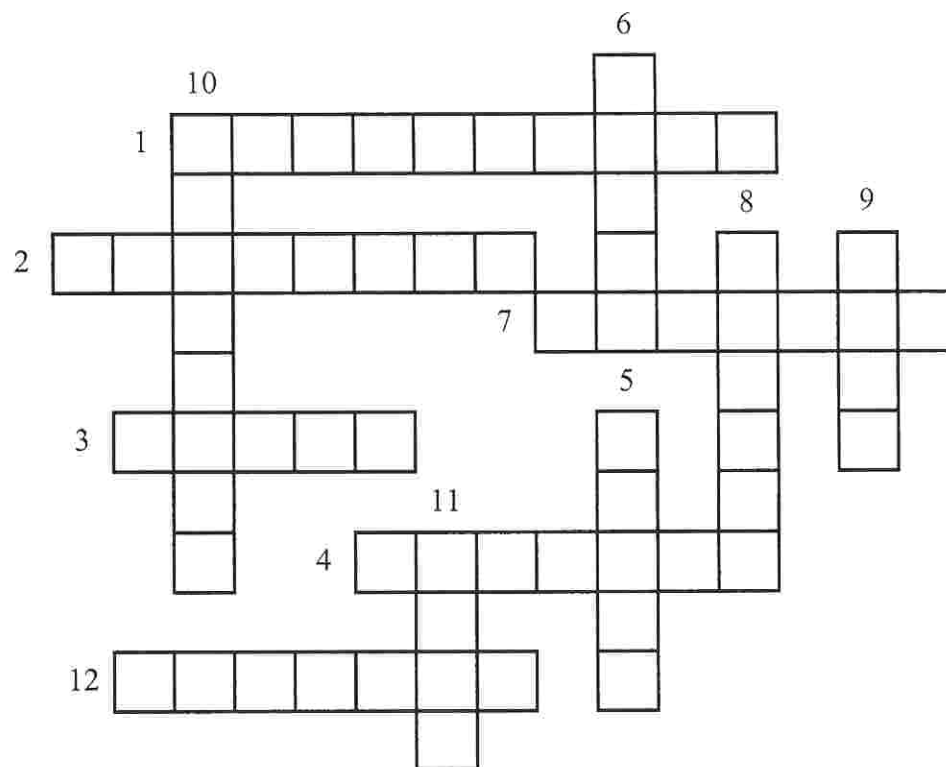
Il se nourrit de coquillages, de poissons et d'autres petits animaux qu'il chasse la nuit.

La femelle pond, une année sur deux environ, quatre mille œufs qu'elle porte pendant presque un an entre ses pattes de derrière jusqu'à ce que naissent les larves.

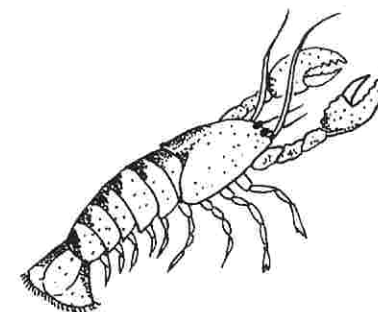


Mots croisés

Tous les mots à trouver sont au singulier dans la grille.



- 1 – Il en mange.
- 2 – Ce n'est pas un nageur mais un ...
- 3 – Sort de l'œuf.
- 4 – Il en a deux paires.
- 5 – Elles sont très grosses.
- 6 – Il en a dix.
- 7 – C'est sa cachette.
- 8 – Il en a sur deux pattes.
- 9 – La femelle en pond 4 000.
- 10 – Son corps est recouvert d'une ...
- 11 – Moment où il chasse.
- 12 – Il se sert de ses pinces pour se



LE HOMARD

C'est un crustacé. Il a deux paires d'antennes, dix pattes, des mandibules et une carapace. Le homard se déplace uniquement en marchant, ce n'est pas un nageur.

Les plus gros homards pèsent 25 kg et mesurent 50 centimètres de long.

Les deux grosses pinces sont en fait les deux pattes de devant transformées qui lui servent à se défendre et à se nourrir.

Les mâles ont des pinces plus grandes que celles des femelles.

La deuxième paire de pattes a aussi des petites pinces.

Le homard peut échapper à un prédateur qui lui tient une patte en cassant celle-ci.

Peu de temps après, une autre patte repousse.

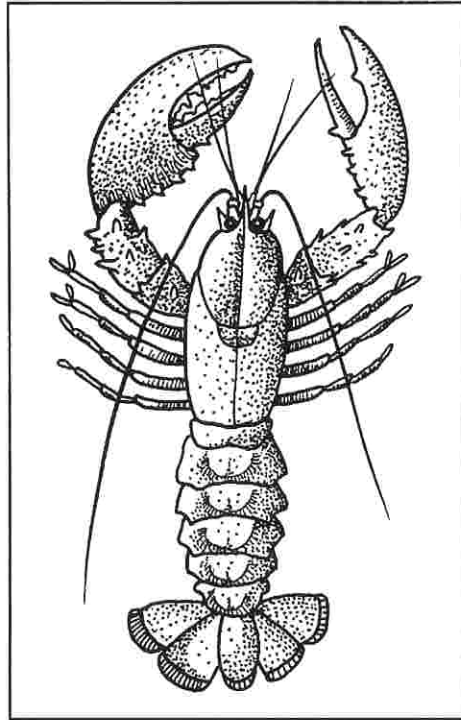
Quand il se sent menacé, il ouvre ses grosses pinces.

Il vit dans une cachette : c'est souvent un terrier de sable derrière un rocher.

Les antennes servent à sentir la nourriture et le danger.

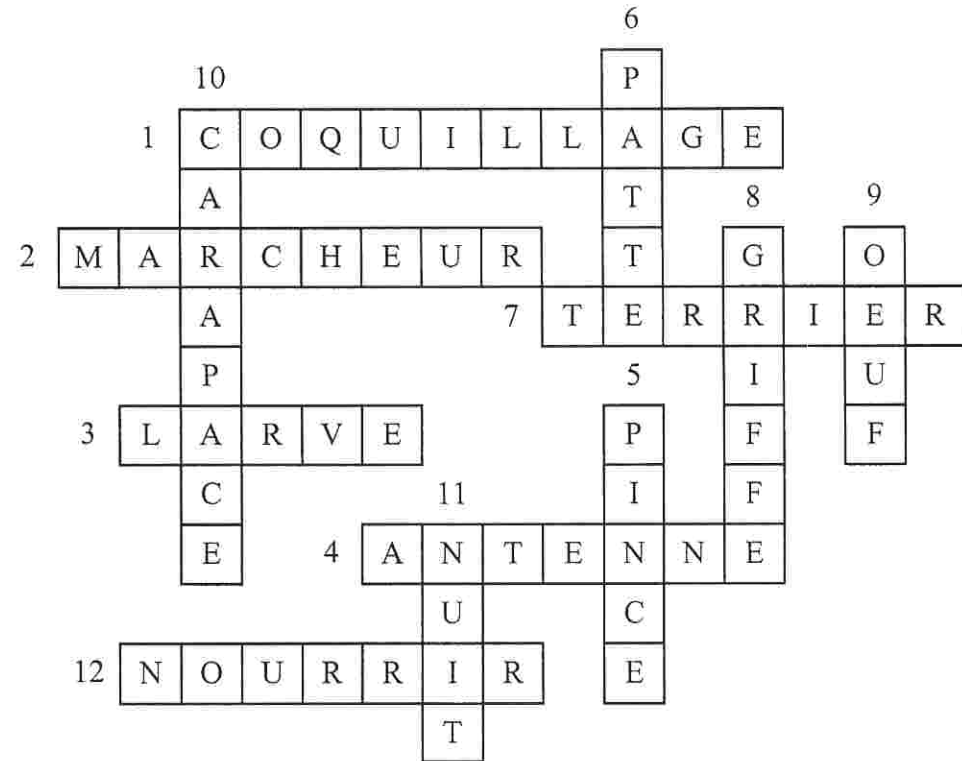
Il se nourrit de coquillages, de poissons et d'autres petits animaux qu'il chasse la nuit.

La femelle pond, une année sur deux environ, quatre mille œufs qu'elle porte pendant presque un an entre ses pattes de derrière jusqu'à ce que naissent les larves.

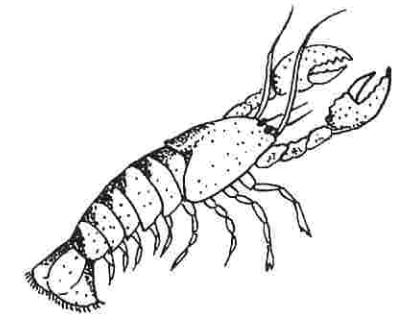


Mots croisés

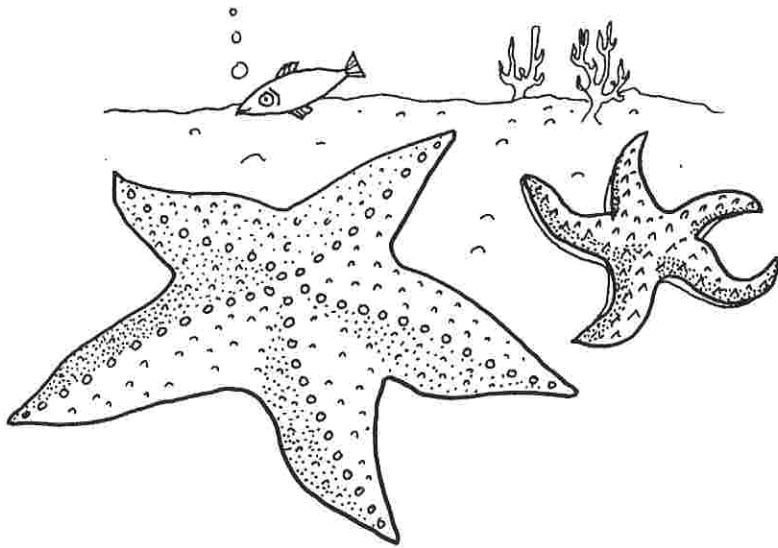
Tous les mots à trouver sont au singulier dans la grille.



- 1 – Il en mange.
- 2 – Il peut être nageur ou ...
- 3 – Sort de l'œuf.
- 4 – Il en a deux paires.
- 5 – Elles sont très grosses.
- 6 – Il en a dix.
- 7 – C'est sa cachette.
- 8 – Il en a sur deux pattes.
- 9 – La femelle en pond 4 000.
- 10 – Son corps est recouvert d'une ...
- 11 – Moment où il chasse.
- 12 – Il se sert de ses pinces pour se ...



L'ÉTOILE DE MER



Elle vit cachée au fond de la mer.

Elle a un corps très souple, constitué de cinq bras qui partent du centre. Au milieu et en dessous, il y a la bouche.

Sous chaque bras, il y a des centaines de petits pieds que l'on appelle des podies. Chaque podie est terminée par une ventouse.

Si l'étoile de mer perd un bras, il repousse.

Elle se déplace lentement. Elle rampe sur le ventre, les ventouses qu'elle possède à chaque pied lui permettent d'avancer.

Le dos de l'étoile de mer est recouvert de petites plaques.

Elle se nourrit de coquillages et de crevettes.

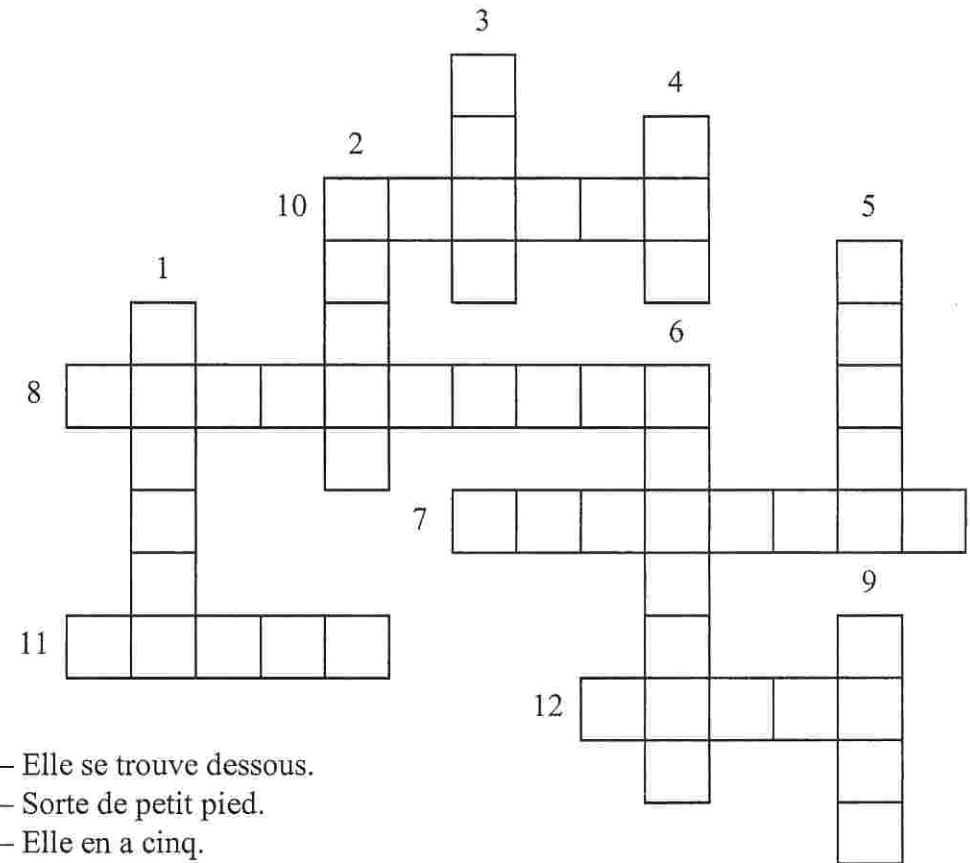
Elle n'a pas de dents.

Pour manger un coquillage, elle met ses bras sur la coquille et tire jusqu'à ce que le coquillage, ne pouvant plus résister, s'ouvre. Une fois la coquille ouverte, l'étoile de mer sort son estomac à travers sa bouche et le place sur la chair du coquillage pour le digérer. Puis, elle ramasse son estomac.

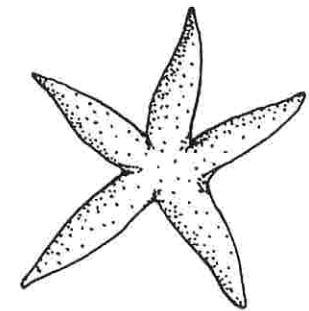
Son repas aura duré près de dix heures.

Mots croisés

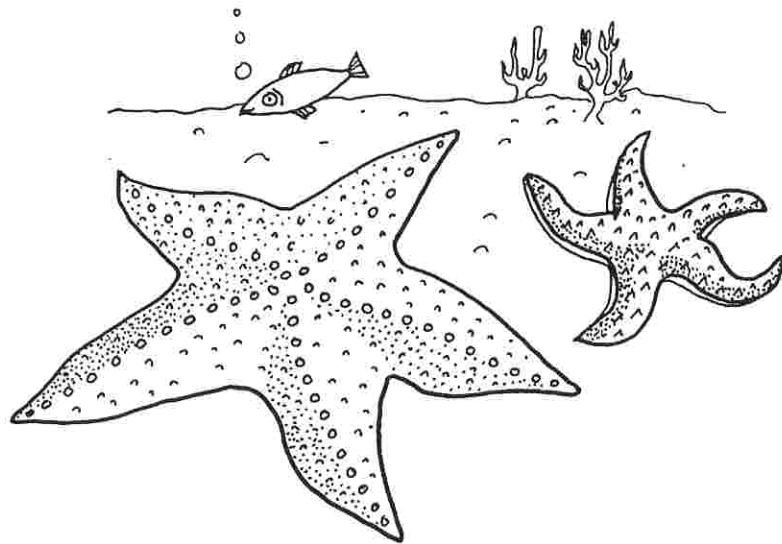
Tous les mots à trouver sont au singulier dans la grille.



- 1 – Elle se trouve dessous.
- 2 – Sorte de petit pied.
- 3 – Elle en a cinq.
- 4 – Elle vit au fond.
- 5 – Il est très souple.
- 6 – Elle le sort pour le manger.
- 7 – À l'extrémité d'un podie.
- 8 – Elle en mange.
- 9 – Elle n'en a pas.
- 10 – Son dos en est recouvert.
- 11 – Il dure dix heures.
- 12 – C'est sa manière de se déplacer.



L'ÉTOILE DE MER



Elle vit cachée au fond de la mer.

Elle a un corps très souple, constitué de cinq bras qui partent du centre. Au milieu et en dessous, il y a la bouche.

Sous chaque bras, il y a des centaines de petits pieds que l'on appelle des podies. Chaque podie est terminée par une ventouse.

Si l'étoile de mer perd un bras, il repousse.

Elle se déplace lentement. Elle rampe sur le ventre, les ventouses qu'elle possède à chaque pied lui permettent d'avancer.

Le dos de l'étoile de mer est recouvert de petites plaques.

Elle se nourrit de coquillages et de crevettes.

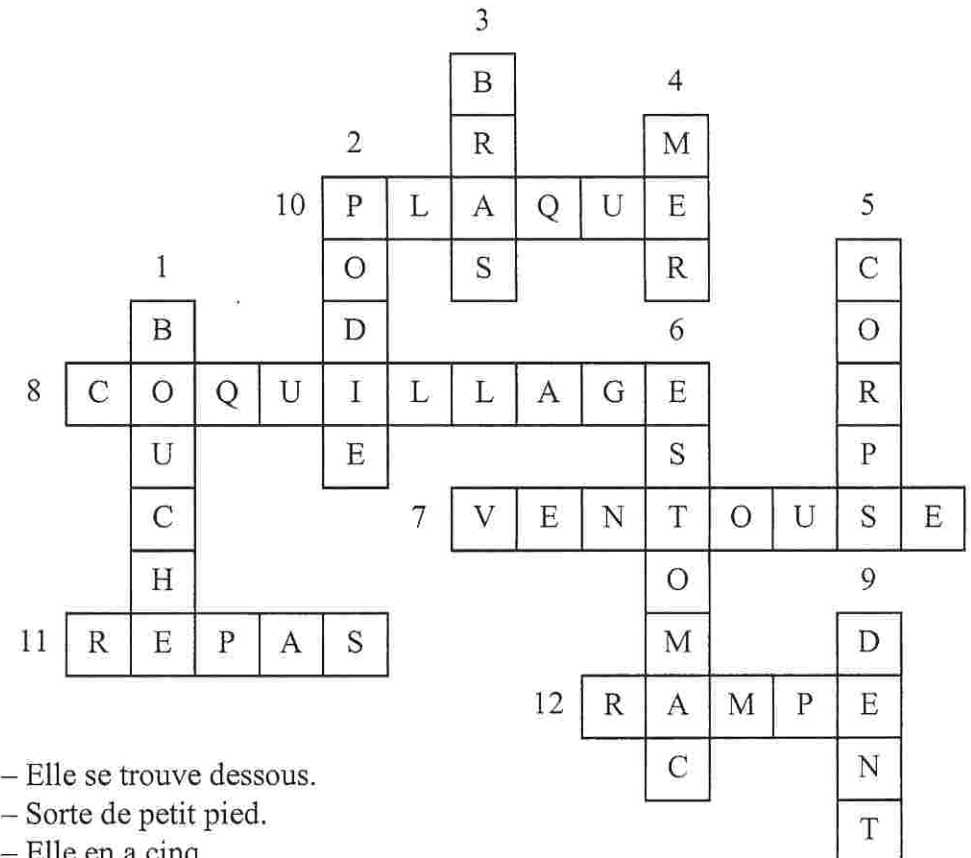
Elle n'a pas de dents.

Pour manger un coquillage, elle met ses bras sur la coquille et tire jusqu'à ce que le coquillage, ne pouvant plus résister, s'ouvre. Une fois la coquille ouverte, l'étoile de mer sort son estomac à travers sa bouche et le place sur la chair du coquillage pour le digérer. Puis, elle ramasse son estomac.

Son repas aura duré près de dix heures.

Mots croisés

Tous les mots à trouver sont au singulier dans la grille.



1 – Elle se trouve dessous.

2 – Sorte de petit pied.

3 – Elle en a cinq.

4 – Elle vit au fond.

5 – Il est très souple.

6 – Elle le sort pour le manger.

7 – À l'extrémité d'un podie.

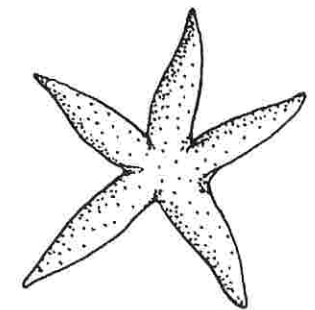
8 – Elle en mange.

9 – Elle n'en a pas.

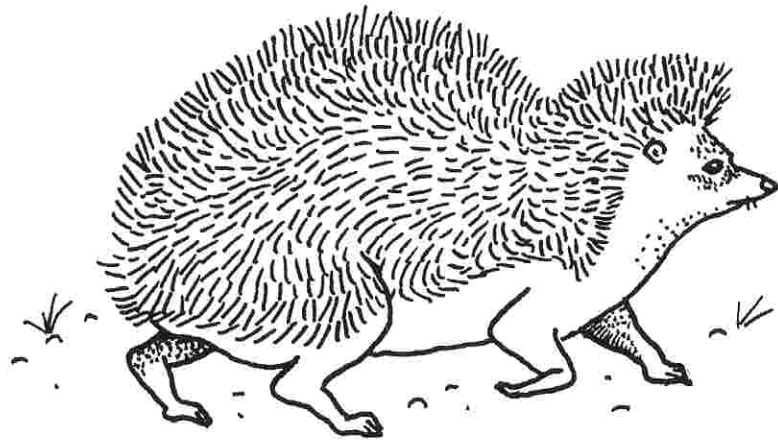
10 – Son dos en est recouvert.

11 – Il dure dix heures.

12 – C'est sa manière de se déplacer.



LE HÉRISSON



C'est un animal qui vit la nuit et c'est à ce moment là qu'il recherche sa nourriture.

On le trouve dans les campagnes, les bois et les montagnes.

Son ventre est recouvert d'un pelage alors que des épines recouvrent son dos, ce qui le protège des prédateurs. Mais pour se protéger encore mieux il se roule en boule.

Sur son museau, il a de longs poils très sensibles qui lui servent à trouver son chemin et à repérer sa nourriture.

C'est un animal solitaire.

Chaque hérisson a son propre territoire.

Durant l'été, le hérisson stocke de la graisse sous sa peau pour résister au froid pendant l'hiver. Durant cette période, il ne se nourrit pas, il hiberne roulé en boule.

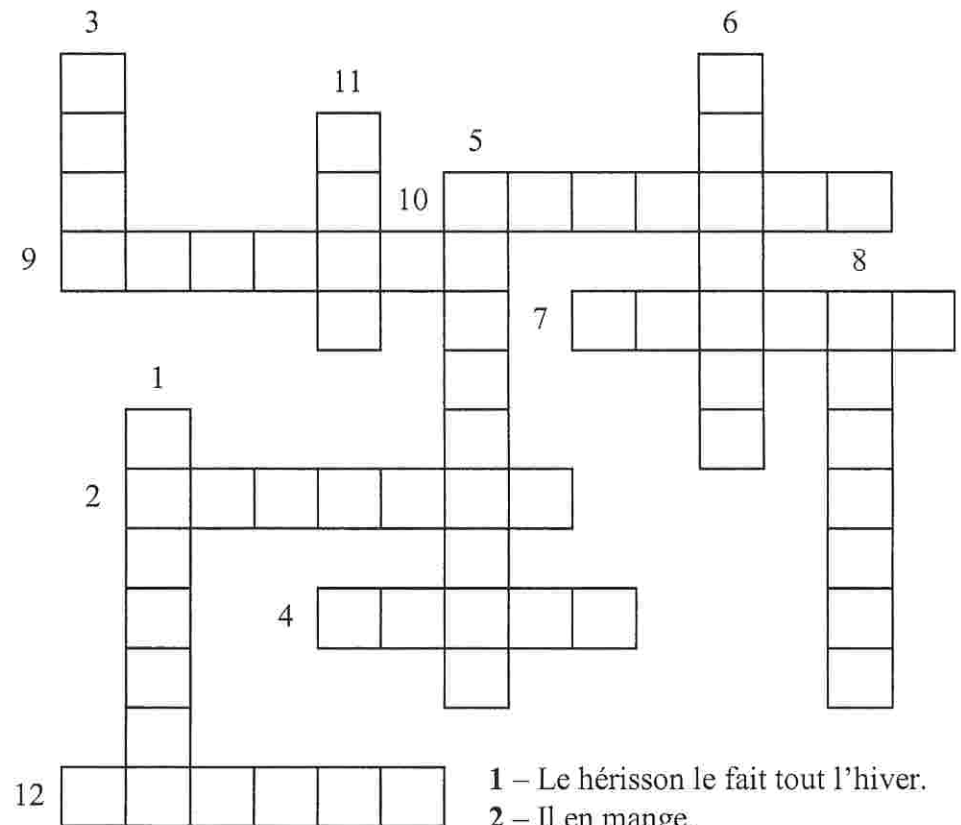
Il mange des insectes, des champignons et des fruits.

Il mesure 25 centimètres de long et peut vivre jusqu'à dix ans.

Une femelle hérisson a deux portées par an. La femelle met bas de trois à neuf petits dans un profond terrier. Les petits naissent aveugles et nus. Mais après quelques heures seulement des piquants blancs et mous apparaissent. Les jeunes hérissons restent avec leur mère pendant sept semaines.

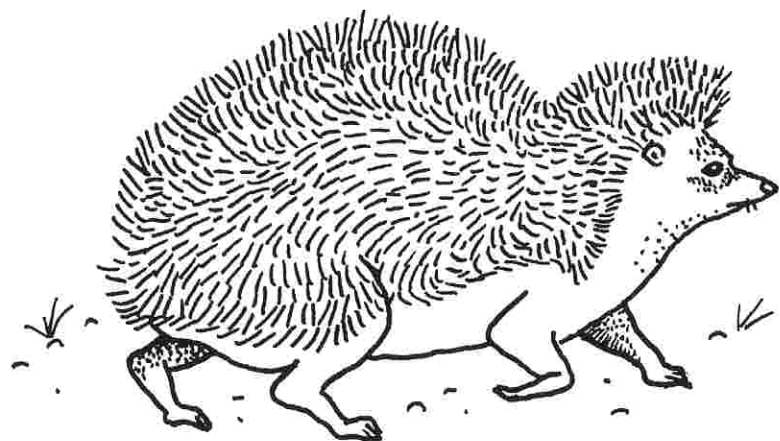
Mots croisés

Tous les mots à trouver sont au singulier dans la grille.



- 1 – Le hérisson le fait tout l'hiver.
- 2 – Il en mange.
- 3 – Il se nourrit la ...
- 4 – Il se roule en ...
- 5 – Il se roule pour se protéger des ...
- 6 – Il en stocke sous la peau.
- 7 – Il a de longs poils sur son ...
- 8 – Les petits le sont à la naissance.
- 9 – La femelle y met bas.
- 10 – Ils sont mous et blancs à la naissance.
- 11 – On le rencontre dans les ...
- 12 – Son ventre est recouvert d'un ...

LE HÉRISSEON



C'est un animal qui vit la nuit et c'est à ce moment là qu'il recherche sa nourriture.

On le trouve dans les campagnes, les bois et les montagnes.

Son ventre est recouvert d'un pelage alors que des épines recouvrent son dos, ce qui le protège des prédateurs. Mais pour se protéger encore mieux il se roule en boule.

Sur son museau, il a de longs poils très sensibles qui lui servent à trouver son chemin et à repérer sa nourriture.

C'est un animal solitaire.

Chaque hérisson a son propre territoire.

Durant l'été, le hérisson stocke de la graisse sous sa peau pour résister au froid pendant l'hiver. Durant cette période, il ne se nourrit pas, il hiberne roulé en boule.

Il mange des insectes, des champignons et des fruits.

Il mesure 25 centimètres de long et peut vivre jusqu'à dix ans.

Une femelle hérisson a deux portées par an. La femelle met bas de trois à neuf petits dans un profond terrier. Les petits naissent aveugles et nus. Mais après quelques heures seulement des piquants blancs et mous apparaissent. Les jeunes hérissons restent avec leur mère pendant sept semaines.

Mots croisés

Tous les mots à trouver sont au singulier dans la grille.

A crossword puzzle grid with the following filled-in letters:

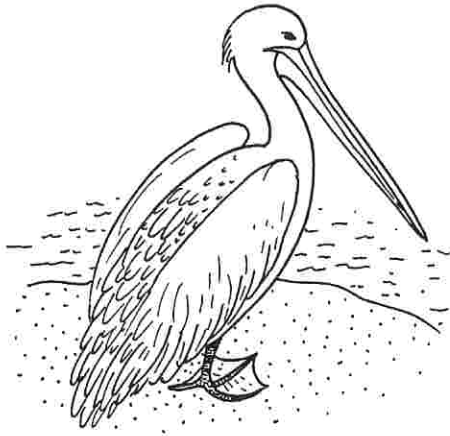
Vertical words:
 1: H
 2: I N S E C T E
 3: N U I T
 4: B O U L E
 5: P I Q U A N T
 6: G R
 7: D A
 8: S V
 9: T E R R I E R
 10: P I Q U A N T
 11: B O
 12: P E L A G E

Horizontal words:
 1: H
 2: I N S E C T E
 3: T E R R I E R
 4: B O U L E
 5: P I Q U A N T
 6: M U S S E A U
 7: D A
 8: S V
 9: T E R R I E R
 10: P I Q U A N T
 11: B O
 12: P E L A G E



- 1 – Le hérisson le fait tout l'hiver.
- 2 – Il en mange.
- 3 – Il se nourrit la ...
- 4 – Il se roule en ...
- 5 – Il se roule pour se protéger des ...
- 6 – Il en stocke sous la peau.
- 7 – Il a de longs poils sur son ...
- 8 – Les petits le sont à la naissance.
- 9 – La femelle y met bas.
- 10 – Ils sont mous et blancs à la naissance.
- 11 – On le rencontre dans les ...
- 12 – Son ventre est recouvert d'un ...

LE PÉLICAN



Il vit en colonie dans les régions chaudes. Il peut y avoir plus de deux cents pélicans rassemblés au même endroit. On le trouve au bord de la mer, au bord des rivières ou encore près des lacs.

Il mesure un mètre de haut et 2,5 mètres de large lorsqu'il ouvre les ailes. Il peut peser jusqu'à 15 kg.

Il a des pattes palmées ; lorsqu'il marche, il se dandine comme un canard.

Il construit un grand nid à même le sol dans un trou qu'il garnit de brindilles et dans lequel il vit.

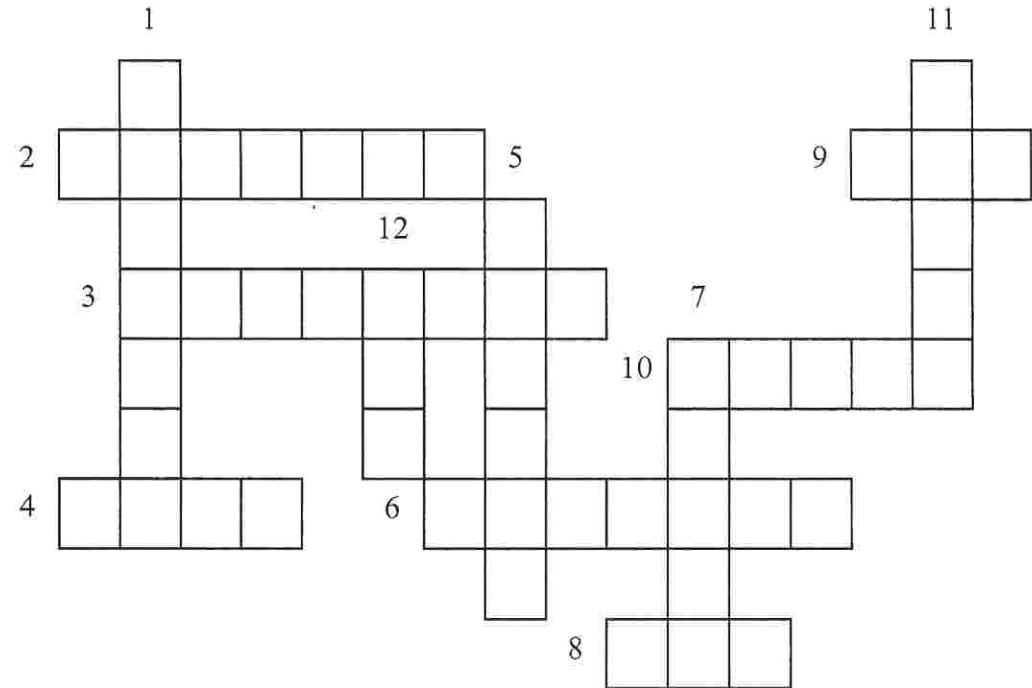
Son bec est très particulier car il est long, plat, large, comporte une grande poche élastique qui peut contenir quinze litres d'eau et se termine par un crochet qui remonte vers le haut.

Il se sert de son bec pour attraper les poissons dont il se nourrit. Il plonge dans l'eau le bec ouvert depuis les airs, mais il ne s'enfonce pas profondément sous l'eau et remonte vite à la surface.

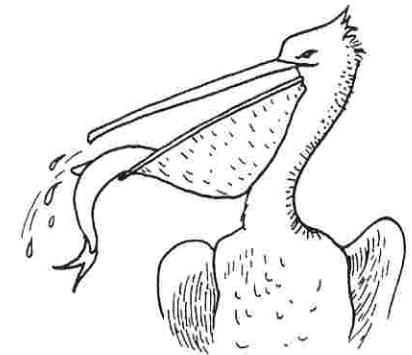
La femelle pond de deux à quatre œufs. Les deux parents vont les couvrir pendant un mois. Après l'éclosion le mâle et la femelle s'occupent tous les deux des oisillons. Pour les nourrir, les parents ouvrent grand leur bec et les petits viennent chercher la nourriture au fond de leur gosier.

Mots croisés

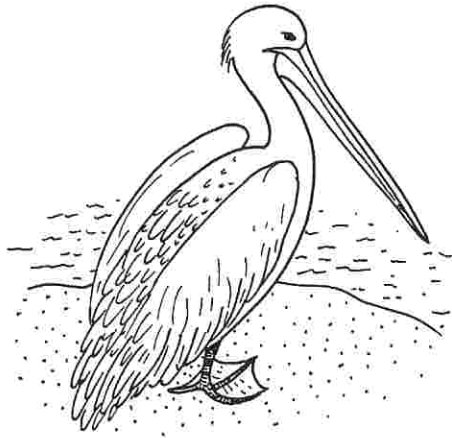
Tous les mots à trouver sont au singulier dans la grille.



- 1 – Le pélican ne vit pas seul. Il vit en ...
- 2 – Il en mange.
- 3 – Nom des petits.
- 4 – La mère les pond.
- 5 – Les petits vont y chercher la nourriture.
- 6 – Nom de l'oiseau.
- 7 – Elle est élastique.
- 8 – Il s'en sert pour pêcher.
- 9 – Il le construit dans un trou.
- 10 – Elles sont palmées.
- 11 – Sa poche peut en contenir quinze.
- 12 – Il vit près des ...



LE PÉLICAN



Il vit en colonie dans les régions chaudes. Il peut y avoir plus de deux cents pélicans rassemblés au même endroit. On le trouve au bord de la mer, au bord des rivières ou encore près des lacs.

Il mesure un mètre de haut et 2,5 mètres de large lorsqu'il ouvre les ailes. Il peut peser jusqu'à 15 kg.

Il a des pattes palmées ; lorsqu'il marche, il se dandine comme un canard.

Il construit un grand nid à même le sol dans un trou qu'il garnit de brindilles et dans lequel il vit.

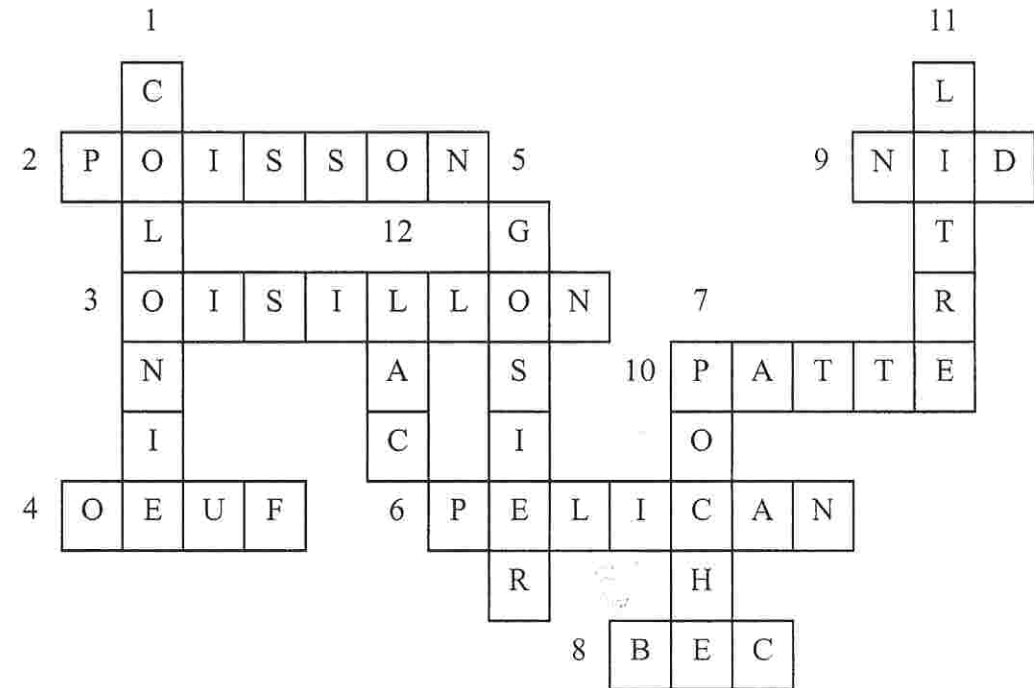
Son bec est très particulier car il est long, plat, large, comporte une grande poche élastique qui peut contenir quinze litres d'eau et se termine par un crochet qui remonte vers le haut.

Il se sert de son bec pour attraper les poissons dont il se nourrit. Il plonge dans l'eau le bec ouvert depuis les airs, mais il ne s'enfonce pas profondément sous l'eau et remonte vite à la surface.

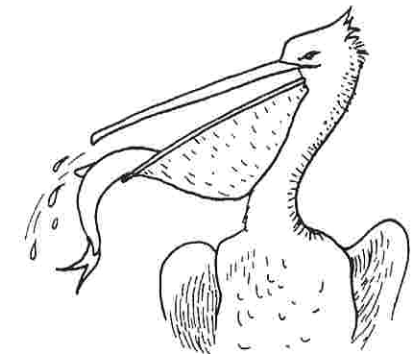
La femelle pond de deux à quatre œufs. Les deux parents vont les couvrir pendant un mois. Après l'éclosion le mâle et la femelle s'occupent tous les deux des oisillons. Pour les nourrir, les parents ouvrent grand leur bec et les petits viennent chercher la nourriture au fond de leur gosier.

Mots croisés

Tous les mots à trouver sont au singulier dans la grille.

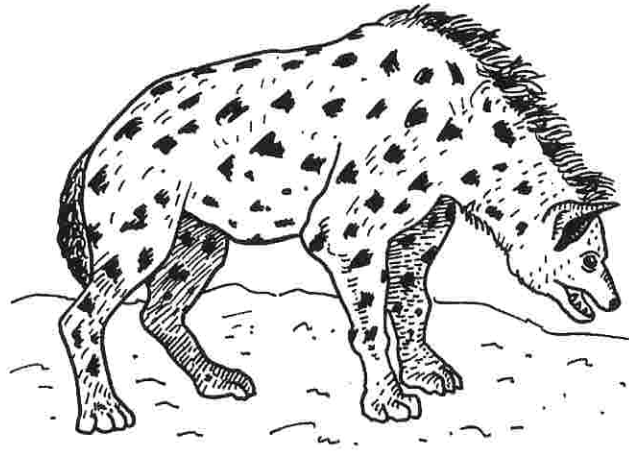


- 1 – Le pélican ne vit pas seul. Il vit en ...
- 2 – Il en mange.
- 3 – Nom des petits.
- 4 – La mère les pond.
- 5 – Les petits vont y chercher la nourriture.
- 6 – Nom de l'oiseau.
- 7 – Elle est élastique.
- 8 – Il s'en sert pour pêcher.
- 9 – Il le construit dans un trou.
- 10 – Elles sont palmées.
- 11 – Sa poche peut en contenir quinze.
- 12 – Il vit près des ...



LA HYÈNE TACHETÉE

La hyène tachetée vit en Afrique dans la savane.



C'est un mammifère qui vit en clan sur un territoire bien gardé. Elle a un pelage roux tacheté de noir. Elle ressemble à un chien. C'est un animal agressif.

La hyène émet un hurlement très reconnaissable, on dirait qu'elle ricane. Elle a les pattes avant plus longues que les pattes arrière. À chaque pied, elle a quatre doigts.

C'est un très bon chasseur car la hyène court très vite et longtemps. Sa mâchoire est très puissante, elle peut broyer des os et même des cornes. Elle n'a pas peur des lions puisqu'il lui arrive de leur voler de la nourriture.

Les hyènes chassent en petit groupe à la tombée de la nuit. Dans l'obscurité, elles attrapent des petites antilopes et des zèbres. Dans la journée, la hyène dort dans un terrier ou dans une grotte.

La femelle met bas trois petits au maximum dans un terrier qu'elle aura creusé. Ce terrier peut faire plus d'un mètre de profondeur.

Les petits naissent les yeux ouverts et ils sont tout noirs. Ils tètent leur mère pendant dix-huit mois.

La hyène tachetée mesure 90 centimètres de haut et pèse 80 kg. Elle peut vivre vingt ans.

■ Barre les phrases qui ne sont pas justes.

- 1) La hyène tachetée vit dans la savane.
- 2) Les petits ont les yeux fermés à la naissance.
- 3) À chaque pied, elle a cinq doigts.
- 4) Elle chasse la nuit.
- 5) La femelle peut mettre au monde trois petits.
- 6) La hyène se nourrit de poissons.
- 7) Elle peut vivre 50 ans.
- 8) Elle vit dans un terrier.
- 9) Les petits tètent leur mère.
- 10) Elle chasse seule.
- 11) La hyène tachetée mesure moins d'un mètre.
- 12) Elle court très vite.

■ Mots mêlés

Recherche dix mots du texte concernant la hyène dans la grille.

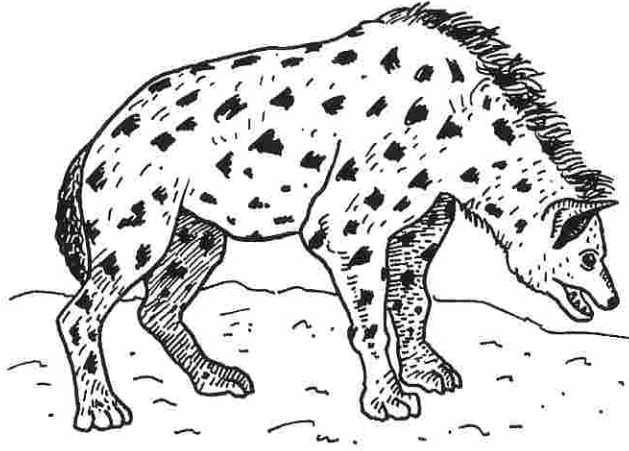
.....

M	A	M	M	I	F	E	R	E
A	G	R	E	S	S	I	F	P
C	H	A	S	S	E	U	R	E
H	N	D	O	I	G	T	O	L
O	U	P	A	T	T	E	H	A
I	I	R	E	B	D	N	T	G
R	T	Z	E	B	R	E	G	E
E	T	E	R	R	I	E	R	D

■ Relis bien le texte puis colorie la hyène.

LA HYÈNE TACHETÉE

La hyène tachetée vit en Afrique dans la savane.



C'est un mammifère qui vit en clan sur un territoire bien gardé. Elle a un pelage roux tacheté de noir. Elle ressemble à un chien. C'est un animal agressif.

La hyène émet un hurlement très reconnaissable, on dirait qu'elle ricane. Elle a les pattes avant plus longues que les pattes arrière. À chaque pied, elle a quatre doigts.

C'est un très bon chasseur car la hyène court très vite et longtemps. Sa mâchoire est très puissante, elle peut broyer des os et même des cornes. Elle n'a pas peur des lions puisqu'il lui arrive de leur voler de la nourriture.

Les hyènes chassent en petit groupe à la tombée de la nuit. Dans l'obscurité, elles attrapent des petites antilopes et des zèbres. Dans la journée, la hyène dort dans un terrier ou dans une grotte.

La femelle met bas trois petits au maximum dans un terrier qu'elle aura creusé. Ce terrier peut faire plus d'un mètre de profondeur.

Les petits naissent les yeux ouverts et ils sont tout noirs. Ils têtent leur mère pendant dix-huit mois.

La hyène tachetée mesure 90 centimètres de haut et pèse 80 kg. Elle peut vivre vingt ans.

■ Barre les phrases qui ne sont pas justes.

- 1) La hyène tachetée vit dans la savane.
- 2) ~~Les petits ont les yeux fermés à la naissance.~~
- 3) ~~À chaque pied, elle a cinq doigts.~~
- 4) Elle chasse la nuit.
- 5) La femelle peut mettre au monde trois petits.
- 6) ~~La hyène se nourrit de poissons.~~
- 7) ~~Elle peut vivre 50 ans.~~
- 8) Elle vit dans un terrier.
- 9) Les petits têtent leur mère.
- 10) ~~Elle chasse seule.~~
- 11) La hyène tachetée mesure moins d'un mètre.
- 12) Elle court très vite.

■ Mots mêlés

Recherche dix mots du texte concernant la hyène dans la grille.

MAMMIFÈRE
AGRESSIF
CHASSEUR
DOIGT
PATTE
ZÈBRE
TERRIER
PELAGE
NUIT
MÂCHOIRE

M	A	M	M	I	F	E	R	E	
A	G	R	E	S	S	I	F		P
C	H	A	S	S	E	U	R		E
H	N		D	O	I	G	T	O	L
O	U		P	A	T	T	E	H	A
I	I		R	E	B	D	N	T	G
R	T		Z	E	B	R	E	G	E
E			T	E	R	R	I	E	R
									D

■ Relis bien le texte puis colorie la hyène.

LE CHIEN DE PRAIRIE



Ce petit rongeur vit en Amérique du Nord. C'est un cousin de la marmotte.

Ce n'est donc pas un chien, mais on l'appelle ainsi parce qu'il lance des petits cris qui ressemblent à des aboiements.

Il vit dans un terrier avec toute sa famille. C'est un terrier avec de très longs tunnels.

Il y a toujours un membre de la famille qui surveille l'entrée du terrier pendant que les autres mangent ou se reposent au soleil. S'il y a un danger, le chien de garde se dresse sur ses pattes arrière et aboie pour prévenir les autres.

Lorsque deux chiens de prairie se rencontrent, ils se frottent le bout du nez.

Il se nourrit de racines, d'herbe, de feuilles et d'insectes qu'il trouve aux alentours de son terrier.

Il possède de grandes incisives tranchantes qui lui permettent de ronger les grosses racines. Les incisives poussent à mesure qu'elles s'usent.

Le chien de prairie mesure trente centimètres de long et son pelage est d'un brun-gris assez clair.

La femelle met bas de deux à dix petits au printemps. Le mâle et la femelle les élèvent tous les deux.

■ Barre les phrases qui ne sont pas justes.

- 1) Le chien de prairie vit en Amérique du Sud.
- 2) C'est un cousin du chien.
- 3) Il se nourrit exclusivement de racines.
- 4) Il se nourrit la nuit.
- 5) La femelle peut mettre au monde quatre petits.
- 6) Le chien de prairie vit dans un terrier.
- 7) Il vit en famille.
- 8) Il aboie en cas de danger.
- 9) Ses incisives poussent sans cesse.
- 10) Le chien de prairie est un rongeur.
- 11) Il mesure trente centimètres de long.
- 12) Il y a toujours un chien de prairie qui garde le terrier.

■ Mots mêlés

Recherche 10 mots du texte concernant le chien de prairie dans la grille.

.....

.....

.....

.....

.....

.....

.....

.....

.....

.....

I	A	C	H	I	E	N	T	E
N	F	L	E	U	R	N	U	R
C	H	A	R	S	E	E	N	O
I	N	M	B	U	O	Z	N	N
S	U	P	E	L	A	G	E	G
I	R	A	C	I	N	E	L	E
V	F	A	M	I	L	L	E	U
E	T	E	R	R	I	E	R	R

■ Relis bien le texte puis colorie le chien de prairie.

LE CHIEN DE PRAIRIE



Ce petit rongeur vit en Amérique du Nord. C'est un cousin de la marmotte.

Ce n'est donc pas un chien, mais on l'appelle ainsi parce qu'il lance des petits cris qui ressemblent à des aboiements.

Il vit dans un terrier avec toute sa famille. C'est un terrier avec de très longs tunnels.

Il y a toujours un membre de la famille qui surveille l'entrée du terrier pendant que les autres mangent ou se reposent au soleil. S'il y a un danger, le chien de garde se dresse sur ses pattes arrière et aboie pour prévenir les autres.

Lorsque deux chiens de prairie se rencontrent, ils se frottent le bout du nez.

Il se nourrit de racines, d'herbe, de feuilles et d'insectes qu'il trouve aux alentours de son terrier.

Il possède de grandes incisives tranchantes qui lui permettent de ronger les grosses racines. Les incisives poussent à mesure qu'elles s'usent.

Le chien de prairie mesure trente centimètres de long et son pelage est d'un brun-gris assez clair.

La femelle met bas de deux à dix petits au printemps. Le mâle et la femelle les élèvent tous les deux.

■ Barre les phrases qui ne sont pas justes.

- 1) ~~Le chien de prairie vit en Amérique du Sud.~~
- 2) ~~C'est un cousin du chien.~~
- 3) ~~Il se nourrit exclusivement de racines.~~
- 4) Il se nourrit la nuit.
- 5) La femelle peut mettre au monde quatre petits.
- 6) Le chien de prairie vit dans un terrier.
- 7) Il vit en famille.
- 8) Il aboie en cas de danger.
- 9) Ses incisives poussent sans cesse.
- 10) Le chien de prairie est un rongeur.
- 11) Il mesure trente centimètres de long.
- 12) Il y a toujours un chien de prairie qui garde le terrier.

■ Mots mêlés

Recherche 10 mots du texte concernant le chien de prairie dans la grille.

CHIEN
PELAGE
RACINE
FAMILLE
TERRIER
INCISIVE
TUNNEL
RONGEUR
NEZ
HERBE

I	A	C	H	I	E	N	T	E
N	F	L	E	U	R	N	U	R
C	H	A	R	S	E	E	N	O
I	N	M	B	U	O	Z	N	N
S	U	P	E	L	A	G	E	G
I	R A C I N E					L	E	
V	F A M I L L E					U		
E	T E R R I E R					R		

■ Relis bien le texte puis colorie le chien de prairie.

LE PARESSEUX



On appelle ainsi cet animal parce qu'il est extrêmement lent dans tout ce qu'il fait.

Il se déplace doucement et se nourrit avec une grande lenteur. Il ne bouge jamais pour rien. Il avance en déplaçant lentement une patte après l'autre.

Il vit dans les arbres des forêts tropicales en Amérique du Sud. Il n'est pas facile à apercevoir car son pelage brun-gris le rend presque invisible dans les branches des arbres.

Il se déplace très peu, juste pour attraper les feuilles et les fruits qu'il mange.

Il descend à terre environ une fois par semaine pour faire ses besoins.

Le paresseux possède de longues griffes qui terminent ses doigts. Il a une tête aplatie, de grands yeux et de toutes petites oreilles.

À la saison des pluies, le paresseux peut rester accroché à la même branche sans bouger pendant des semaines.

Il se déplace de branche en branche le dos vers le bas et le ventre en l'air, agrippé par ses grosses griffes recourbées.

Le paresseux ne se lave jamais.

Dans la journée, il dort. Il se met à chercher de la nourriture après la tombée de la nuit.

La femelle met bas un petit qui reste sur son ventre pendant des heures, sans bouger. Il quittera sa mère à un an.

À l'âge adulte le paresseux mesure 50 centimètres de long. Il peut vivre plus de dix ans.

■ Barre les phrases qui ne sont pas justes.

- 1) Il vit dans les forêts tropicales.
- 2) Il mesure un mètre de long.
- 3) Il descend à terre une fois par semaine.
- 4) Il se nourrit la nuit.
- 5) La femelle met bas deux petits.
- 6) Le paresseux mange des fruits.
- 7) Il saute de branche en branche.
- 8) Ses doigts sont terminés par de longues griffes.
- 9) Il a de petites oreilles.
- 10) Il vit dans un terrier.
- 11) Il mesure moins d'un mètre.
- 12) Il ne se lave jamais.

■ Mots mêlés

Recherche dix mots du texte concernant le paresseux dans la grille.

.....

.....

.....

.....

.....

.....

.....

.....

.....

.....

M	O	F	E	U	I	L	L	E
B	R	A	R	B	R	E	O	P
R	E	H	S	N	E	R	P	F
A	I	G	R	I	F	F	E	O
N	L	P	L	E	N	T	L	R
C	L	R	E	B	D	N	A	E
H	E	D	O	I	G	T	G	T
E	F	E	M	E	L	L	E	D

■ Relis bien le texte puis colorie le paresseux.

LE PARESSEUX



On appelle ainsi cet animal parce qu'il est extrêmement lent dans tout ce qu'il fait.

Il se déplace doucement et se nourrit avec une grande lenteur. Il ne bouge jamais pour rien. Il avance en déplaçant lentement une patte après l'autre.

Il vit dans les arbres des forêts tropicales en Amérique du Sud. Il n'est pas facile à apercevoir car son pelage brun-gris le rend presque invisible dans les branches des arbres.

Il se déplace très peu, juste pour attraper les feuilles et les fruits qu'il mange.

Il descend à terre environ une fois par semaine pour faire ses besoins.

Le paresseux possède de longues griffes qui terminent ses doigts. Il a une tête aplatie, de grands yeux et de toutes petites oreilles.

À la saison des pluies, le paresseux peut rester accroché à la même branche sans bouger pendant des semaines.

Il se déplace de branche en branche le dos vers le bas et le ventre en l'air, agrippé par ses grosses griffes recourbées.

Le paresseux ne se lave jamais.

Dans la journée, il dort. Il se met à chercher de la nourriture après la tombée de la nuit.

La femelle met bas un petit qui reste sur son ventre pendant des heures, sans bouger. Il quittera sa mère à un an.

À l'âge adulte le paresseux mesure 50 centimètres de long. Il peut vivre plus de dix ans.

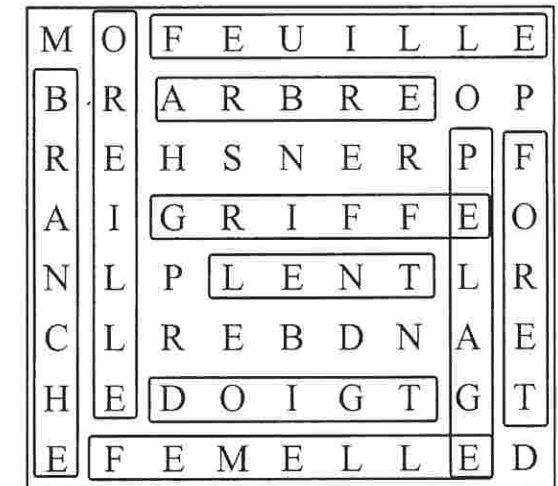
■ Barre les phrases qui ne sont pas justes.

- 1) Il vit dans les forêts tropicales.
- 2) Il mesure 1 mètre de long. —
- 3) Il descend à terre une fois par semaine.
- 4) Il se nourrit la nuit.
- 5) ~~La femelle met bas deux petits.~~
- 6) Le paresseux mange des fruits.
- 7) ~~Il saute de branche en branche.~~
- 8) Ses doigts sont terminés par de longues griffes.
- 9) Il a de petites oreilles.
- 10) ~~Il vit dans un terrier.~~
- 11) Il mesure moins d'un mètre.
- 12) Il ne se lave jamais.

■ Mots mêlés

Recherche dix mots du texte concernant le paresseux dans la grille.

FEUILLE
ARBRE
GRIFFE
BRANCHE
OREILLE
FORÊT
FEMELLE
DOIGT
LENT
PELAGE



■ Relis bien le texte puis colorie le paresseux.

LES ARAIGNÉES

Toutes les araignées ont huit pattes recouvertes de poils, un corps comprenant deux parties et quatre, six ou huit yeux, alors que les insectes ont six pattes, un corps comprenant trois parties, une paire d'antennes et deux yeux. Les araignées n'ont pas d'antennes.

Il existe environ 40 000 espèces d'araignées à travers le monde. La plupart sont sans danger pour l'homme.

Elles sont de tailles variables, cela va de 0,4 millimètre pour les plus petites à 30 centimètres pour la mygale de Leblond.

Certaines araignées tissent des toiles, d'autres construisent des terriers. On en trouve aussi sous l'eau, dans une bulle d'air pour respirer.

Pour tisser leurs toiles, les araignées ont trois filières à l'arrière du corps qui produisent de la soie. La soie est élastique et très résistante.

Les toiles servent à capturer des proies. Certaines toiles sont de formes irrégulières.

La soie sert aussi à tisser des cocons et à envelopper la nourriture.

Quand l'araignée a terminé le tissage de sa toile, elle se place au milieu ou se cache juste à côté en attendant sa victime.

Les araignées sont carnivores. Elles se nourrissent d'insectes qu'elles attrapent dans leur toile.

Pour pouvoir manger leurs proies, elles utilisent leurs crochets à venin. Elles injectent du venin pour paralyser l'insecte et pour dissoudre l'intérieur de son corps. Cela se transforme en liquide qu'elles peuvent aspirer.

Les araignées pondent des œufs qu'elles enveloppent dans de la soie.



■ Barre les phrases qui ne sont pas justes.

- 1) Il existe 400 000 espèces d'araignées dans le monde.
- 2) Elles ont huit pattes.
- 3) Elles se nourrissent d'insectes.
- 4) Elles tissent toutes des toiles.
- 5) La plus grande araignée est la mygale de Leblond.
- 6) Elles peuvent fabriquer de la soie.
- 7) Elles pondent des œufs.
- 8) Les araignées ont des antennes.
- 9) Elles ont des crochets à venin.
- 10) La plupart sont dangereuses pour l'homme.

■ Mots mêlés

Recherche dix mots du texte concernant les araignées dans la grille.

.....

A	R	A	I	G	N	E	E	J
M	G	R	E	S	V	T	F	C
Y	F	I	L	I	E	R	E	R
G	N	M	C	U	N	C	R	O
A	U	P	S	O	I	E	O	C
L	C	O	C	O	N	Y	E	H
E	T	O	I	L	E	O	U	E
B	P	A	T	T	E	N	F	T

■ Devinettes

- Ils sont enveloppés dans de la soie, ce sont les
- Elles en injectent par leur crochet, c'est le
- Elles produisent de la soie, ce sont les
- Elles en ont 4, 6 ou 8, ce sont les

LES ARAIGNÉES

Toutes les araignées ont huit pattes recouvertes de poils, un corps comprenant deux parties et quatre, six ou huit yeux, alors que les insectes ont six pattes, un corps comprenant trois parties, une paire d'antennes et deux yeux. Les araignées n'ont pas d'antennes.

Il existe environ 40 000 espèces d'araignées à travers le monde. La plupart sont sans danger pour l'homme.

Elles sont de tailles variables, cela va de 0,4 millimètre pour les plus petites à 30 centimètres pour la mygale de Leblond.

Certaines araignées tissent des toiles, d'autres construisent des terriers. On en trouve aussi sous l'eau, dans une bulle d'air pour respirer.

Pour tisser leurs toiles, les araignées ont trois filières à l'arrière du corps qui produisent de la soie. La soie est élastique et très résistante.

Les toiles servent à capturer des proies. Certaines toiles sont de formes irrégulières.

La soie sert aussi à tisser des cocons et à envelopper la nourriture.

Quand l'araignée a terminé le tissage de sa toile, elle se place au milieu ou se cache juste à côté en attendant sa victime.

Les araignées sont carnivores. Elles se nourrissent d'insectes qu'elles attrapent dans leur toile.

Pour pouvoir manger leurs proies, elles utilisent leurs crochets à venin. Elles injectent du venin pour paralyser l'insecte et pour dissoudre l'intérieur de son corps. Cela se transforme en liquide qu'elles peuvent aspirer.

Les araignées pondent des œufs qu'elles enveloppent dans de la soie.



■ Barre les phrases qui ne sont pas justes.

- 1) ~~Il existe 400 000 espèces d'araignées dans le monde.~~
- 2) Elles ont huit pattes.
- 3) Elles se nourrissent d'insectes.
- 4) ~~Elles tissent toutes des toiles.~~
- 5) La plus grande araignée est la mygale de Leblond.
- 6) Elles peuvent fabriquer de la soie.
- 7) Elles pondent des œufs.
- 8) ~~Les araignées ont des antennes.~~
- 9) Elles ont des crochets à venin.
- 10) ~~La plupart sont dangereuses pour l'homme.~~

■ Mots mêlés

Recherche dix mots du texte concernant les araignées dans la grille.

ARAIGNÉE
FILIÈRE
SOIE
COCON
TOILE
PATTE
CROCHET
ŒUF
MYGALE
VENIN

A	R	A	I	G	N	E	E	J
M	G	R	E	S	V	T	F	C
Y	F	I	L	I	E	R	E	R
G	N	M	C	U	N	C	R	O
A	U	P	S	O	I	E	O	C
L	C	O	C	O	N	Y	E	H
E	T	O	I	L	E	O	U	E
B	P	A	T	T	E	N	F	T

Devinettes

Ils sont enveloppés dans de la soie, ce sont les *œufs*.
Elles en injectent par leur crochet, c'est le *venin*.
Elles produisent de la soie, ce sont les *filières*.
Elles en ont 4, 6 ou 8, ce sont les *yeux*.

LE DORYPHORE



Le doryphore est un insecte. Son corps est formé de trois parties : une tête, un thorax et un abdomen. Il possède aussi deux ailes fines protégées par deux ailes épaisses rayées de noir et de jaune. Il a aussi six pattes et deux antennes.

Il se nourrit des feuilles des plants de pomme de terre et peut provoquer d'importants dégâts dans les cultures.

Le doryphore n'est pas un insecte de grande taille, il mesure environ un centimètre de long. On le rencontre un peu partout dans le monde.

La femelle pond une centaine d'œufs blancs sur des feuilles de pomme de terre. Les larves qui sortent des œufs sont rouges à points noirs et ont une peau molle. Les premiers jours, les larves vivent sous terre puis elles sortent lorsque leur peau est suffisamment dure. Les larves se nourrissent des feuilles de pomme de terre et grossissent rapidement. Après quelque temps, les larves se transforment en chrysalides. Dans la chrysalide, la larve se métamorphose en doryphore adulte.

■ Questions

1 – Où vit-il ?

2 – De quoi se nourrit le doryphore ?

3 – Pourquoi les larves vivent-elles quelques jours sous terre ?

4 – À quoi servent les deux ailes épaisses du doryphore ?

5 – Que se passe-t-il dans la chrysalide ?

6 – Le doryphore est-il un insecte utile ou nuisible ?

■ Relis bien le texte puis colorie le doryphore et sa larve.

■ Mots croisés

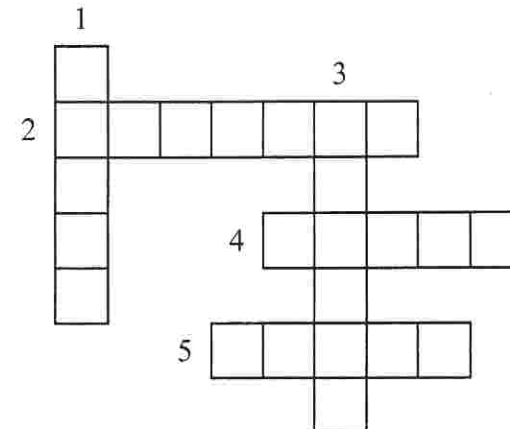
1 – Il en a quatre.

2 – Le doryphore en est un.

3 – Une des partie de son corps.

4 – Au début, les larves ont une peau ...

5 – Couleur des œufs pondus par la femelle doryphore.



LE DORYPHORE



Le doryphore est un insecte. Son corps est formé de trois parties : une tête, un thorax et un abdomen. Il possède aussi deux ailes fines protégées par deux ailes épaisses rayées de noir et de jaune. Il a aussi six pattes et deux antennes.

Il se nourrit des feuilles des plants de pomme de terre et peut provoquer d'importants dégâts dans les cultures.

Le doryphore n'est pas un insecte de grande taille, il mesure environ un centimètre de long. On le rencontre un peu partout dans le monde.

La femelle pond une centaine d'œufs blancs sur des feuilles de pomme de terre. Les larves qui sortent des œufs sont rouges à points noirs et ont une peau molle. Les premiers jours, les larves vivent sous terre puis elles sortent lorsque leur peau est suffisamment dure. Les larves se nourrissent des feuilles de pomme de terre et grossissent rapidement. Après quelque temps, les larves se transforment en chrysalides. Dans la chrysalide, la larve se métamorphose en doryphore adulte.

■ Questions

- 1 – Où vit-il ?
On le rencontre un peu partout dans le monde.
- 2 – De quoi se nourrit le doryphore ?
Il se nourrit de feuilles de pomme de terre.
- 3 – Pourquoi les larves vivent-elles quelques jours sous terre ?
Elles vivent sous terre car leur peau est molle.
- 4 – À quoi servent les deux ailes épaisses du doryphore ?
Elles protègent les ailes fines.
- 5 – Que se passe-t-il dans la chrysalide ?
La larve se transforme en adulte.
- 6 – Le doryphore est-il un insecte utile ou nuisible ?
C'est un insecte nuisible.

■ Relis bien le texte puis colorie le doryphore et sa larve.

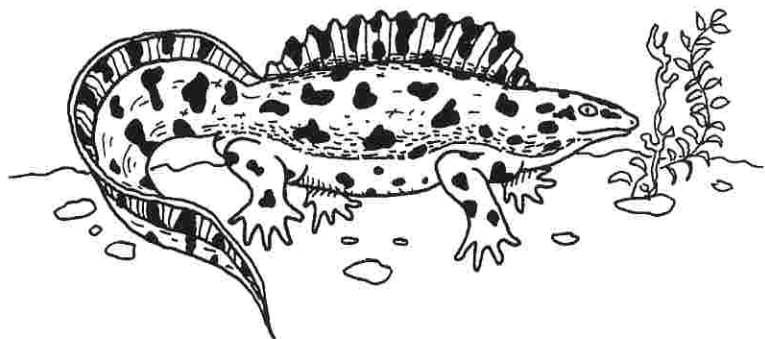
■ Mots croisés

- 1 – Il en a quatre.
- 2 – Le doryphore en est un.
- 3 – Une des partie de son corps.
- 4 – Au début, les larves ont une peau ...
- 5 – Couleur des œufs pondus par la femelle doryphore.

A crossword puzzle grid with the following words filled in:

1	A																				
2	I	N	S	E	C	T	E														
	L					H															
	E									4	M	O	L	L	E						
	S												R								
										5	B	L	A	N	C						
														X							

LE TRITON À CRÊTE



Le triton à crête vit en Europe dans les endroits humides. Il mesure environ quinze centimètres de long. Sa queue est aussi longue que son corps.

Le triton est un amphibien tout comme les grenouilles et les crapauds. Il a quatre pattes. Les pattes avant ont quatre doigts alors que les pattes arrière en ont cinq. Il a une crête sur le dos qui va de la tête jusqu'à la queue. Le triton a une peau nue qu'il doit constamment garder humide et une longue queue aplatie qui lui sert à nager. Il respire par des poumons mais aussi par la peau.

Le triton à crête ne vit dans les mares et les étangs qu'au moment de la reproduction.

Il se nourrit d'insectes et de vers.

Pour se reproduire, les mâles et les femelles se regroupent dans les étangs. Les mâles ont des couleurs très vives pour attirer les femelles. Ils ont le dos et la crête verts et le ventre jaune.

La femelle pond ses œufs sur les plantes aquatiques des étangs. Les œufs sont pondus dans une enveloppe gluante afin d'être protégés. Les larves que l'on appelle des têtards sortent des œufs au bout de deux semaines. Les larves respirent par des branchies extérieures et se nourrissent de petits insectes qu'elles trouvent dans l'eau. Au bout de deux mois, les têtards perdent leurs branchies et leurs pattes grossissent. Puis, elles sortent de l'eau et respirent alors par des poumons.

■ Questions

1 – Sur quel continent vit-il ?

2 – De quoi se nourrit le triton à crête ?

3 – Où les mâles et les femelles se reproduisent-ils ?

4 – Comment appelle-t-on les larves ?

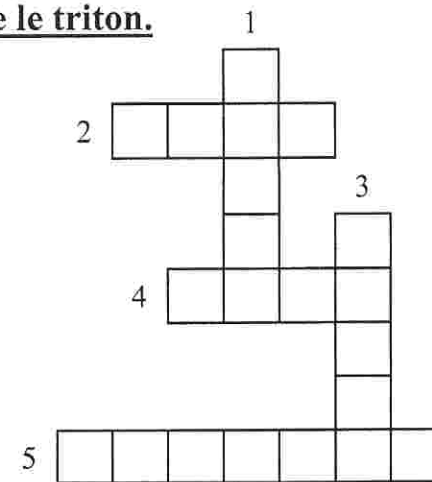
5 – À quoi servent les branchies des larves ?

6 – Que mangent les larves ?

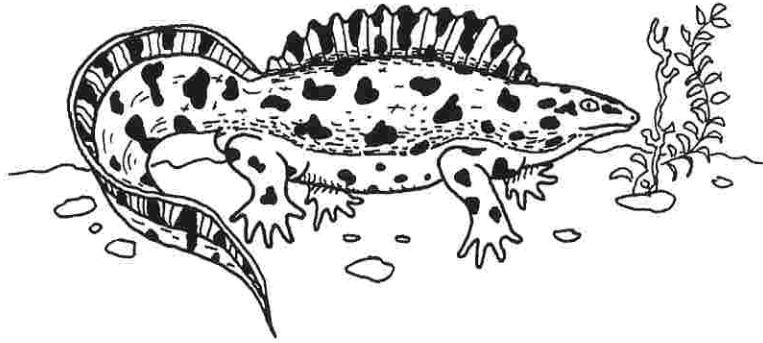
■ Relis bien le texte puis colorie le triton.

■ Mots croisés

- 1 – Elle est sur son dos
- 2 – Il vit dedans au moment de la reproduction.
- 3 – Elle est aussi longue que son corps.
- 4 – Il doit la garder humide.
- 5 – La femelle pond ses œufs dessus.



LE TRITON À CRÊTE



Le triton à crête vit en Europe dans les endroits humides. Il mesure environ quinze centimètres de long. Sa queue est aussi longue que son corps.

Le triton est un amphibien tout comme les grenouilles et les crapauds. Il a quatre pattes. Les pattes avant ont quatre doigts alors que les pattes arrière en ont cinq. Il a une crête sur le dos qui va de la tête jusqu'à la queue. Le triton a une peau nue qu'il doit constamment garder humide et une longue queue aplatie qui lui sert à nager. Il respire par des poumons mais aussi par la peau.

Le triton à crête ne vit dans les mares et les étangs qu'au moment de la reproduction.

Il se nourrit d'insectes et de vers.

Pour se reproduire, les mâles et les femelles se regroupent dans les étangs. Les mâles ont des couleurs très vives pour attirer les femelles. Ils ont le dos et la crête verts et le ventre jaune.

La femelle pond ses œufs sur les plantes aquatiques des étangs. Les œufs sont pondus dans une enveloppe gluante afin d'être protégés. Les larves que l'on appelle des têtards sortent des œufs au bout de deux semaines. Les larves respirent par des branchies extérieures et se nourrissent de petits insectes qu'elles trouvent dans l'eau. Au bout de deux mois, les têtards perdent leurs branchies et leurs pattes grossissent. Puis, elles sortent de l'eau et respirent alors par des poumons.

■ Questions

1 – Sur quel continent vit-il ?

Il vit en Europe.

2 – De quoi se nourrit le triton à crête ?

Il se nourrit d'insectes et de vers.

3 – Où les mâles et les femelles se reproduisent-ils ?

Ils se reproduisent dans les mares et les étangs.

4 – Comment appelle-t-on les larves ?

On les appelle les têtards.

5 – À quoi servent les branchies des larves ?

Elles servent à respirer.

6 – Que mangent les larves ?

Elles mangent des petits insectes.

■ Relis bien le texte puis colorie le triton.

■ Mots croisés

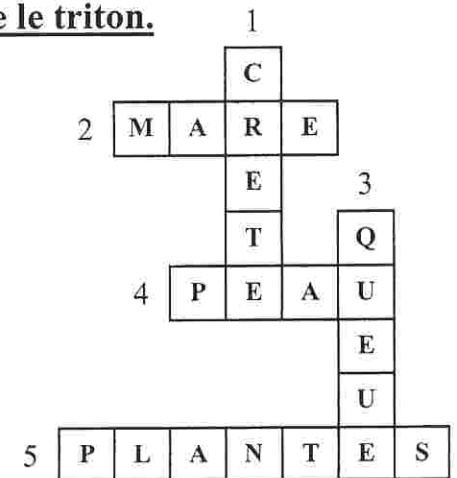
1 – Elle est sur son dos

2 – Il vit dedans au moment de la reproduction.

3 – Elle est aussi longue que son corps.

4 – Il doit la garder humide.

5 – La femelle pond ses œufs dessus.



LA GRENOUILLE LÉOPARD



La grenouille léopard est un amphibien comme toutes les grenouilles. Elle vit en Amérique du Nord dans les endroits humides tels que les prairies et les forêts mais jamais très loin d'un point d'eau.

Elle a une peau nue et gluante de couleur rousse avec des taches noires. Elle a quatre pattes. Les deux pattes avant sont courtes alors que les deux pattes arrière sont longues et musclées. La grenouille léopard peut faire des bonds de trois mètres de long.

Elle respire grâce à des poumons mais aussi par la surface de sa peau. Elle possède de nombreuses petites dents pointues. Elle a une très bonne vue bien que ses yeux soient situés sur les côtés de sa tête. Elle entend aussi très bien.

La grenouille léopard mesure environ dix centimètres de long. Elle se nourrit d'insectes.

La grenouille léopard se reproduit dans l'eau. La femelle pond de nombreux œufs au fond des mares et des étangs. Après quelques semaines, des larves appelées aussi têtards sortent des œufs. Les larves respirent par des branchies extérieures et ont une longue queue. Les têtards se nourrissent de plantes aquatiques. Au bout de huit semaines, les larves ont grandi et possèdent des pattes arrière. Peu à peu, elles se métamorphosent en grenouille. Après quatre mois passés dans l'eau, la jeune grenouille léopard quitte la mare.

Au moment de la reproduction, les mâles coassent pour attirer les femelles. Lorsqu'ils chantent, ils gonflent leur gorge comme un ballon.

■ Questions

- 1 – Sur quel continent vit la grenouille léopard ?

- 2 – De quoi se nourrit-elle ?

- 3 – Comment respire-t-elle ?

- 4 – Pourquoi les mâles coassent-ils ?

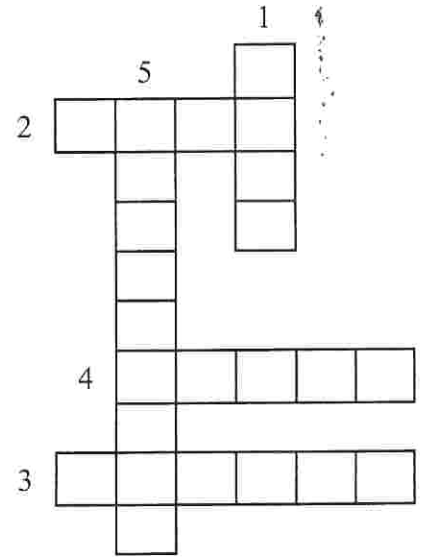
- 5 – Où la femelle pond-elle ses œufs ?

- 6 – Les larves ont-elles des pattes dès la naissance ?

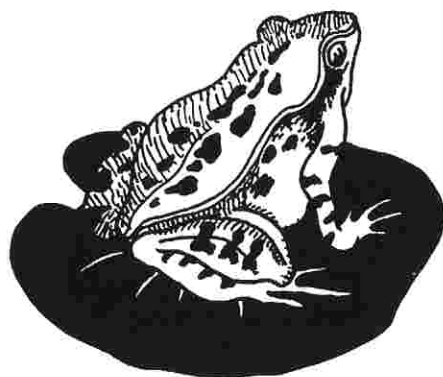
■ Relis bien le texte puis colorie la grenouille léopard.

■ Mots croisés

- 1 – Elle est gluante.
- 2 – Les larves la quittent au bout de quatre mois.
- 3 – Nom donné à la larve de la grenouille.
- 4 – Ils peuvent atteindre trois mètres de long.
- 5 – La grenouille en est un.



LA GRENOUILLE LÉOPARD



La grenouille léopard est un amphibien comme toutes les grenouilles. Elle vit en Amérique du Nord dans les endroits humides tels que les prairies et les forêts mais jamais très loin d'un point d'eau.

Elle a une peau nue et gluante de couleur rousse avec des taches noires. Elle a quatre pattes. Les deux pattes avant sont courtes alors que les deux pattes arrière sont longues et musclées. La grenouille léopard peut faire des bonds de trois mètres de long.

Elle respire grâce à des poumons mais aussi par la surface de sa peau. Elle possède de nombreuses petites dents pointues. Elle a une très bonne vue bien que ses yeux soient situés sur les côtés de sa tête. Elle entend aussi très bien.

La grenouille léopard mesure environ dix centimètres de long.

Elle se nourrit d'insectes.

La grenouille léopard se reproduit dans l'eau. La femelle pond de nombreux œufs au fond des mares et des étangs. Après quelques semaines, des larves appelées aussi têtards sortent des œufs. Les larves respirent par des branchies extérieures et ont une longue queue. Les têtards se nourrissent de plantes aquatiques. Au bout de huit semaines, les larves ont grandi et possèdent des pattes arrière. Peu à peu, elles se métamorphosent en grenouille. Après quatre mois passés dans l'eau, la jeune grenouille léopard quitte la mare.

Au moment de la reproduction, les mâles coassent pour attirer les femelles. Lorsqu'ils chantent, ils gonflent leur gorge comme un ballon.

■ Questions

1 – Sur quel continent vit la grenouille léopard ?

Elle vit en Amérique du Nord.

2 – De quoi se nourrit-elle ?

Elle se nourrit d'insectes.

3 – Comment respire-t-elle ?

Elle respire par des poumons et la peau.

4 – Pourquoi les mâles coassent-ils ?

Ils coassent pour attirer les femelles.

5 – Où la femelle pond-elle ses œufs ?

Elle pond ses œufs au fond des mares.

6 – Les larves ont-elles des pattes dès la naissance ?

Non, elles n'en ont pas.

■ Relis bien le texte puis colorie la grenouille léopard.

■ Mots croisés

1 – Elle est gluante.

2 – Les larves la quittent au bout de quatre mois.

3 – Nom donné à la larve de la grenouille.

4 – Ils peuvent atteindre trois mètres de long.

5 – La grenouille en est un.

				1			
				P			
2	M	A	R	E			
		M		A			
		P		U			
		H					
		I					
		4	B	O	N	D	S
			I				
3	T	E	T	A	R	D	
			N				